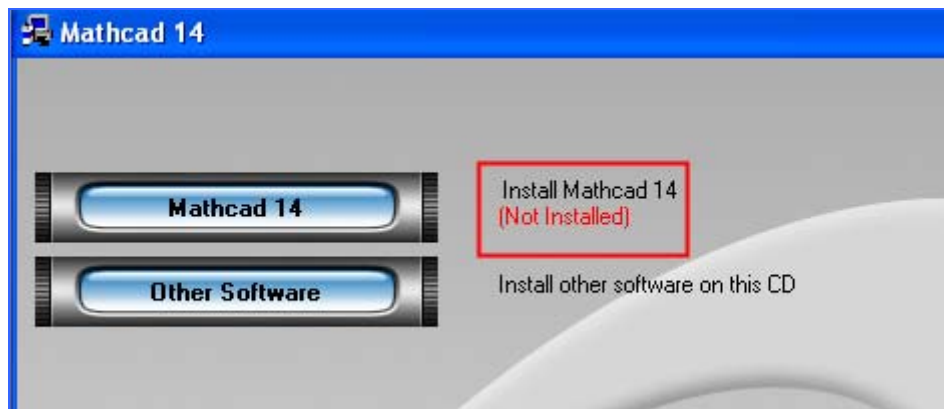


Asennuksessa on kaksi vaihetta. Ensin asennetaan ohjelma tietokoneelle (vaiheet 1-3). Sen jälkeen asennetaan lisenssi (vaiheet 4-12).

1. Aseta Mathcad 14 CD-levy CD-asemaan.  
Seuraavan valikon tulisi avautua näytölle.

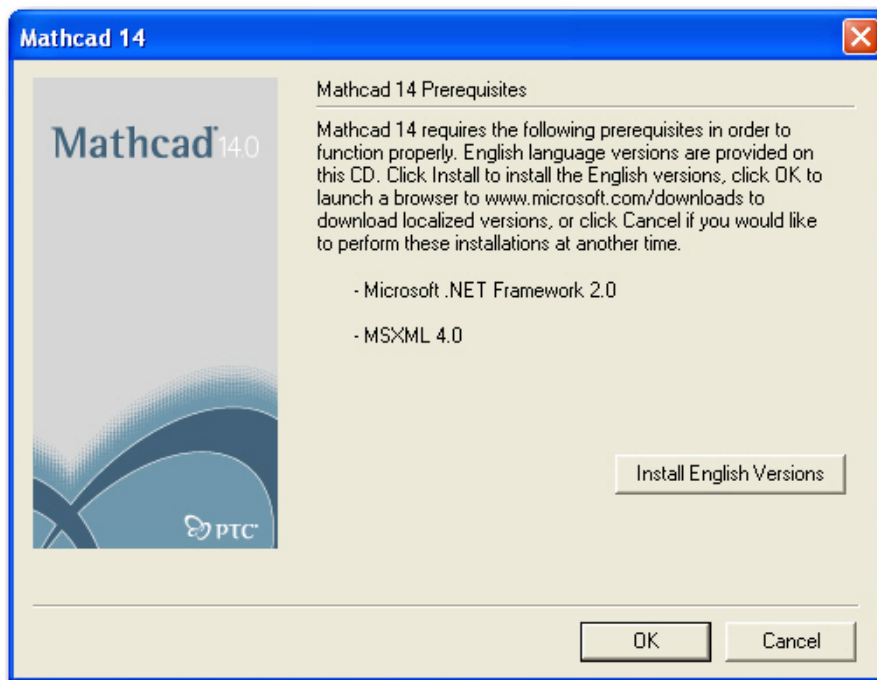


Ellei Mathcad 14 -asennusvalikko avaudu näytölle automaattisesti, valitse Setup.exe D-asemalta (olettaen, että CD-aseman tunnus on D).

*Not Installed* ilmoittaa, että Mathcad 14 ei ole vielä asennettu. Klikkaa **Mathcad 14** -painiketta.

**HUOMAUTUS:**

Tässä vaiheessa on mahdollista, että näytölle ilmaantuu seuraava viesti:



Vain siinä tapauksessa, että valikko ilmaantuu näkyviin sinun on asennettava Mathcadin käyttöön tarvittavat Windows-lisäykset. Muussa tapauksessa siirry kohtaan 2. Englanninkieliset lisäosat voit asentaa klikkaamalla ***Install English Versions*** -painiketta. Suomenkieliset versiot voi ladata osoitteesta [www.microsoft.com/finland](http://www.microsoft.com/finland).

2. Seuraavaksi sinun tulee hyväksyä lisenssisopimus jatkaaksesi asennusta.



3. Asennus pyytää antamaan käyttäjän tiedot ja ohjelman sarjanumeron Sarjanumero löytyy Mathcad-paketissa olevasta kortista.



Kirjoita valikkoon tarvittavat tiedot.

Mathcad 14 - InstallShield Wizard

**Customer Information**

Please enter your information.

User Name:

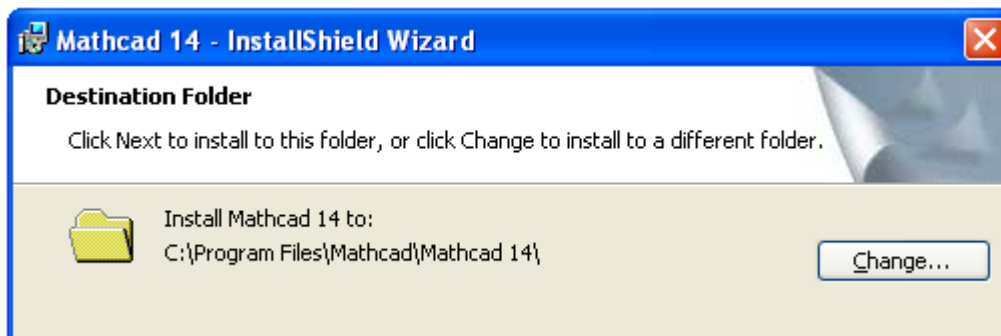
Organization:

Product Code:  
 -  -

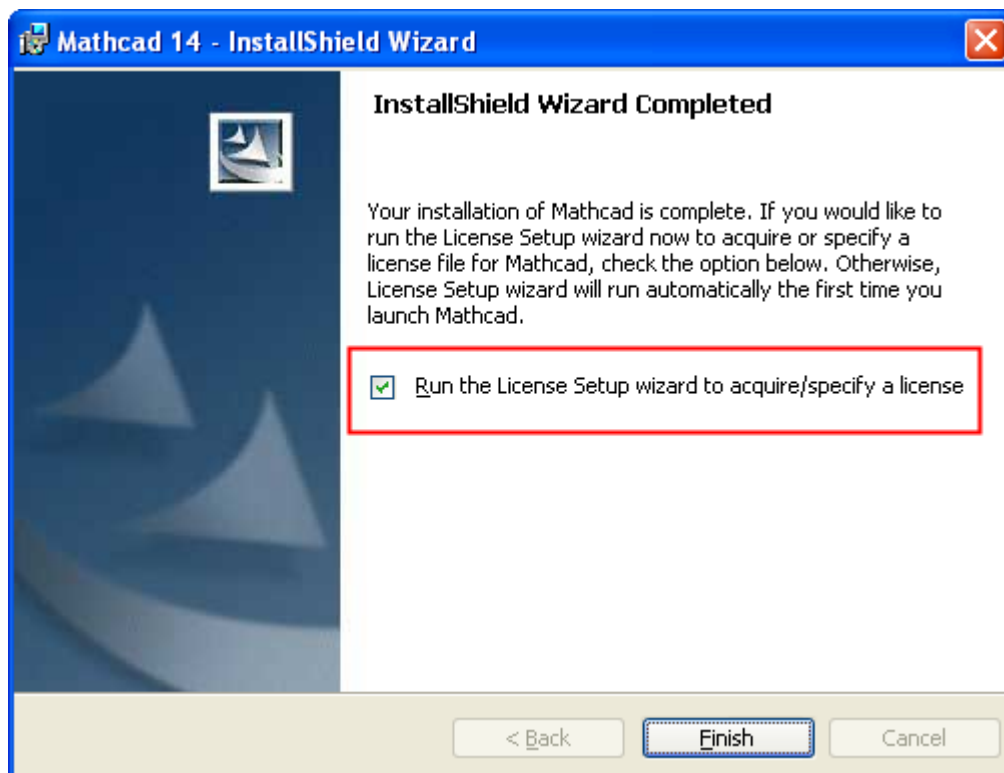
InstallShield

< Back   Next >   Cancel

Mathcadin asennuksen oletushakemistona on C:\Program Files\Mathcad\Mathcad14. Se voidaan muuttaa *Change*-painikkeella.



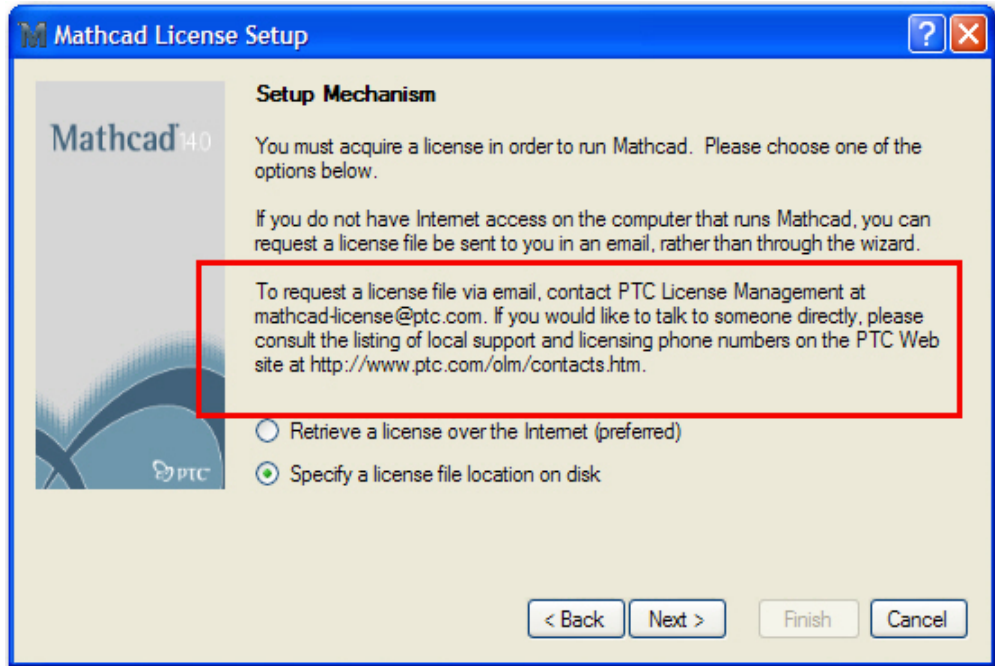
4. Ohjelma asennuksen jälkeen ohjelma ilmoittaa, että tässä vaiheessa voidaan hakea lisenssi. Tarkista, että kohta *Run License setup Wizard* on merkattuna ja valitse *Finish*.



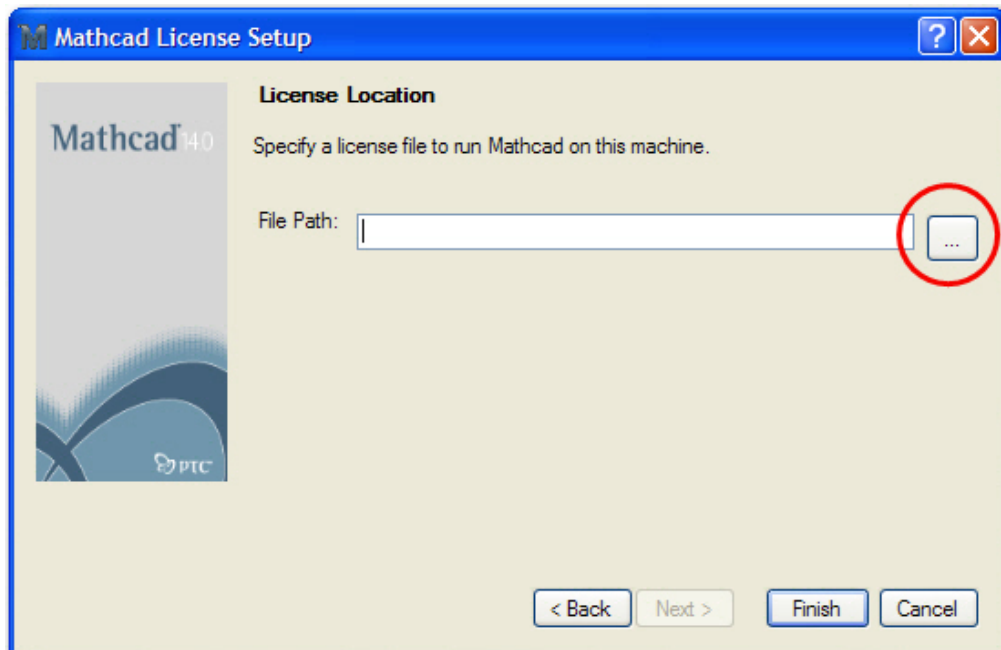
Lisenssitiedosto voidaan joko asentaa itse tai hakea se ohjatusti Internetin kautta (suositeltava tapa). **Siirry kohtaan 6**, jos haet lisenssitiedoston Internetin kautta.

5. **(Huom. Tämä vaihe 5 koskee vain niitä, jotka eivät hae lisenssiä ohjatusti Internetistä)** Lisenssitiedoston voit hankkia sähköpostitse alla olevassa kuvassa kehystetystä osoitteesta tai Zenex Computing Oy:stä: info@zenex.fi tai puhelimitse 09-6927677 tai faxilla 09-692 7621.

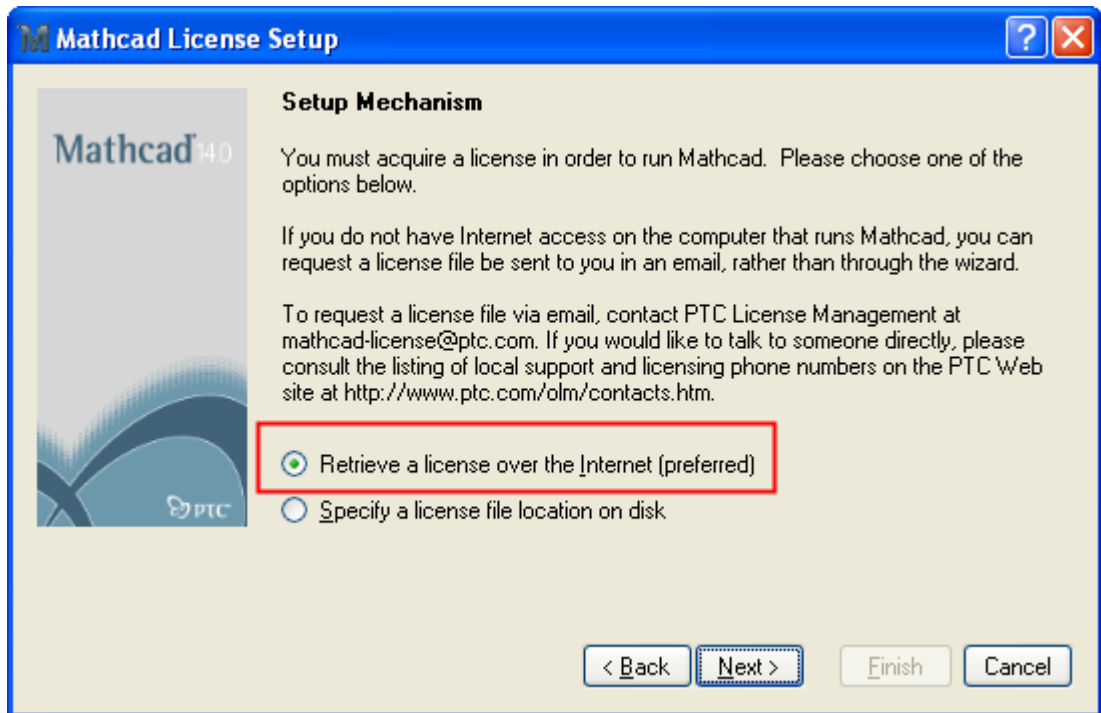
Kun olet tallentanut lisenssitiedoston koneellesi (Sen voi tallentaa esim. C:\Program Files\Mathcad\Mathcad 14\Licenses -hakemistoon), valitse *Specify a license file location on disk* ja klikkaa *Next*.



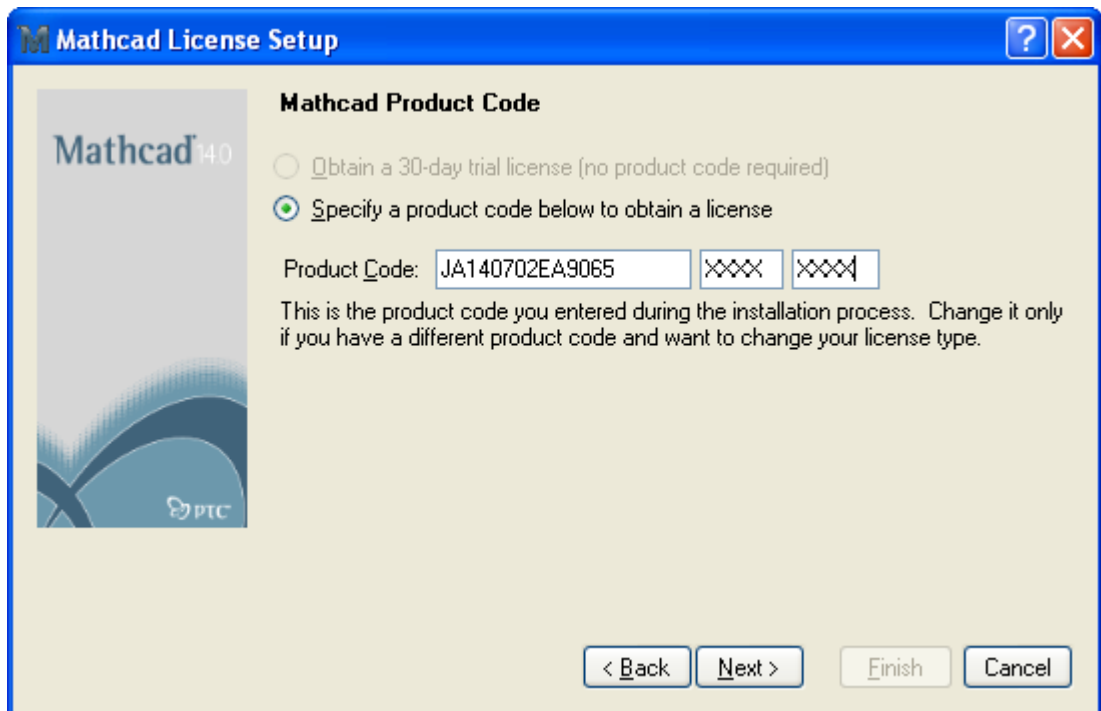
Kun tiedosto on halutussa kansiossa, kirjoita kansion polku *Mathcad License Setup* –valikon *File path* –kohtaan tai avaa haluttu kansio klikkaamalla kuvassa ympyröityä painiketta.



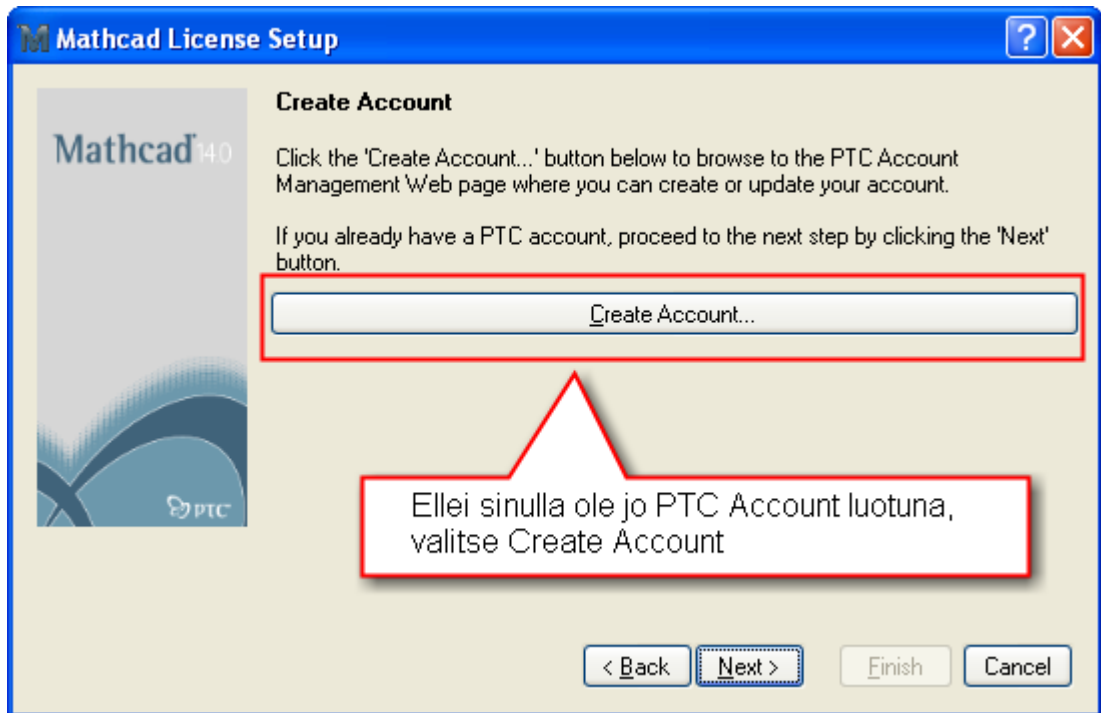
- Internetin kautta lisenssitiedoston haku aloitetaan valitsemalla *Retrieve a license over the Internet* ja klikkaamalla *Next*.



Ohjelman sarjanumeron oletuksena on asennuksen alussa antamasi sarjanumero. Valitse *Next*.



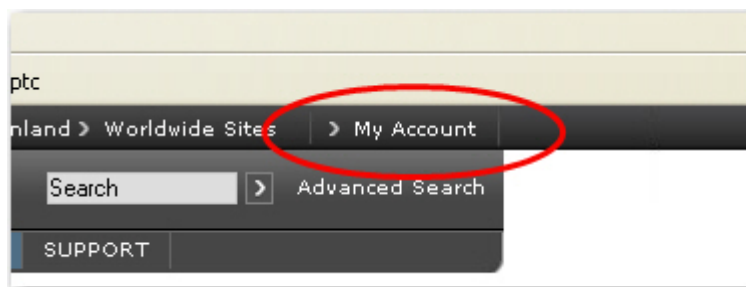
Seuraavaksi tulee luoda *PTC-Account-tili*, ellei sitä ole jo aiemmin luotu. Yleensä tätä tiliä ei ole olemassa, joten tulee valita **Create Account**.



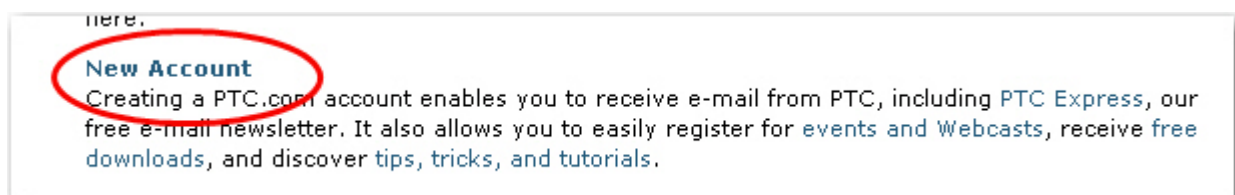
Valitse avautuvasta Matchcadin valmistajan web-sivustosta *Finland/English*,



Klikkaa sitten kuvaruudun oikeasta yläreunasta *My Account* .



Ja edelleen avautuvasta ikkunasta *New Account*.



Kirjoita avautuvaan lomakkeeseen vähintään tähdellä merkityt tiedot.

**Personal Information**

\* First Name:

\* Last Name:

\* E-mail:

\* Confirm E-mail:

Title:

Telephone:

Fax:

Preferred Language:  ▼

I would like to receive e-mail from PTC:  Yes  No  
(includes: PTC Express, event invitations, and more)

**Security Information**

\* Password:

\* Confirm Password:

\* Password Hint Question:

\* Password Hint Answer:

7. Kun olet täyttänyt tiedot, paina **Create Account**. Saat hetken kuluttua ilmoituksen

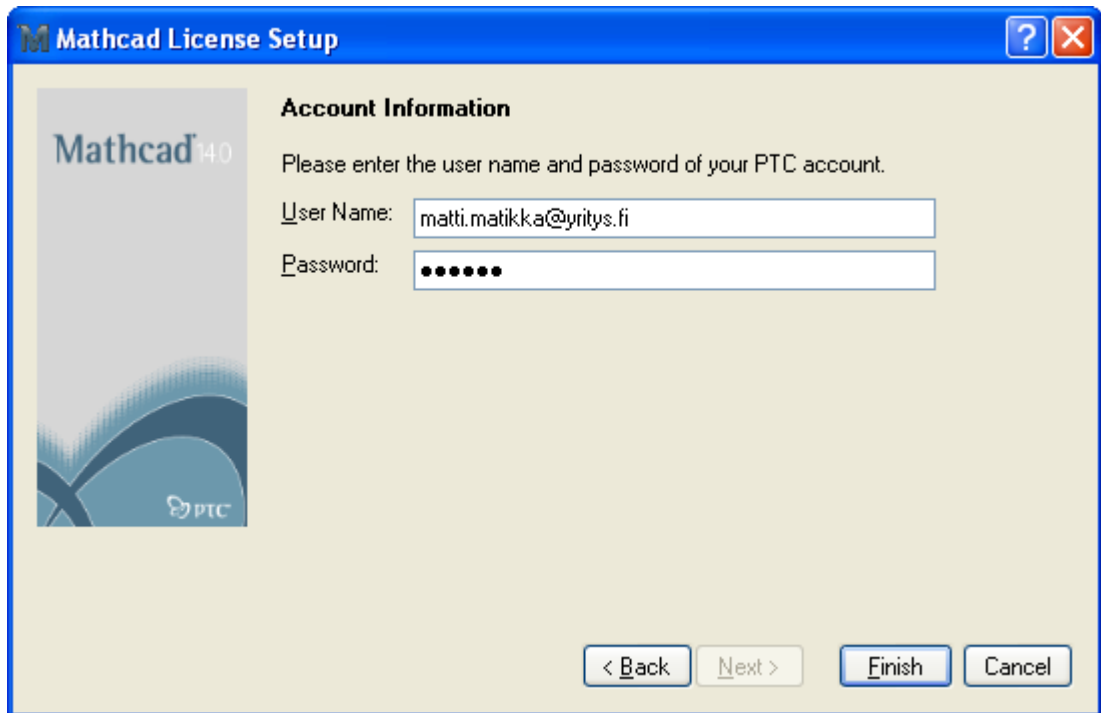
## New Account

**Congratulations, your PTC.com account has been successfully created.**

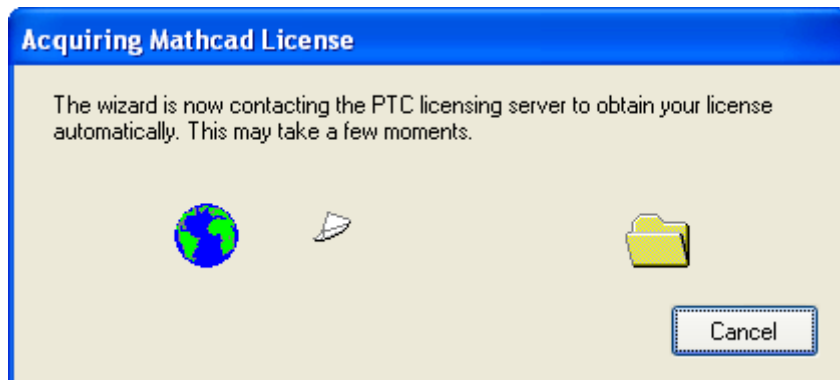
Your username is now: **Matti.Matikka@yritys.fi**

8. Seuraavaksi palataan samaan ikkunaan, josta tilin luonti käynnistettiin (esim. klikkaamalla selaimen *Siirry sivu taaksepäin* -nuolta).

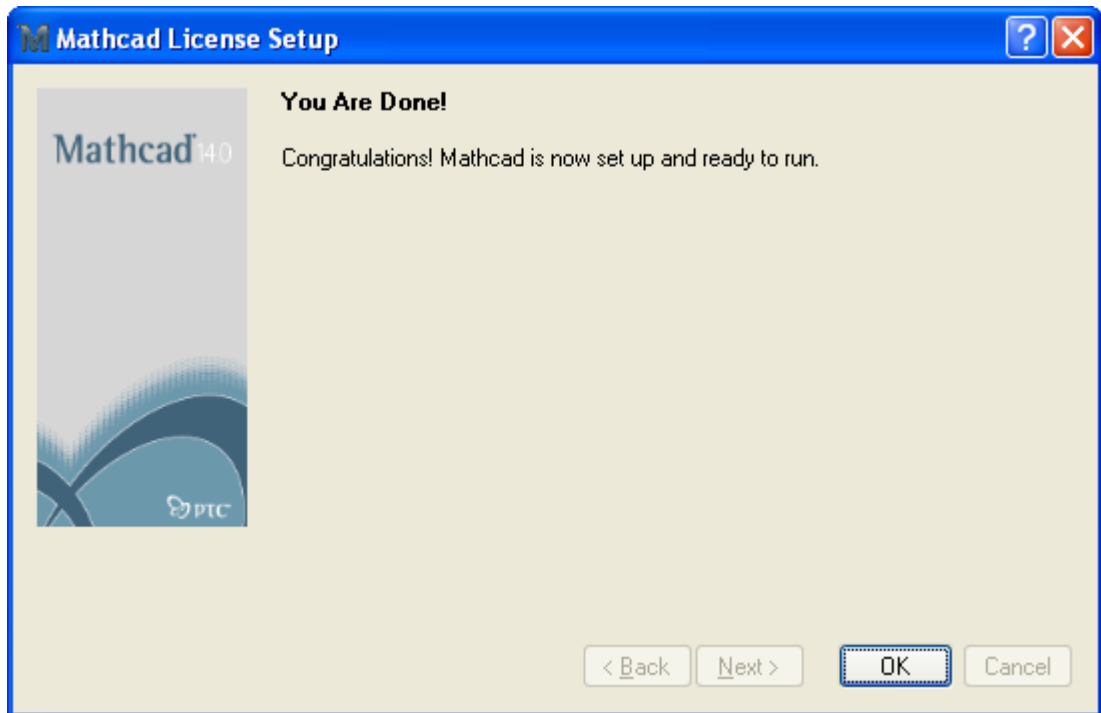
Nyt painetaan *Next*, jonka jälkeen pyydetään kirjautumaan tilille. Anna salasana (kirjautumistunnus joka on sähköpostiosoitteesi on jo näkyvissä)



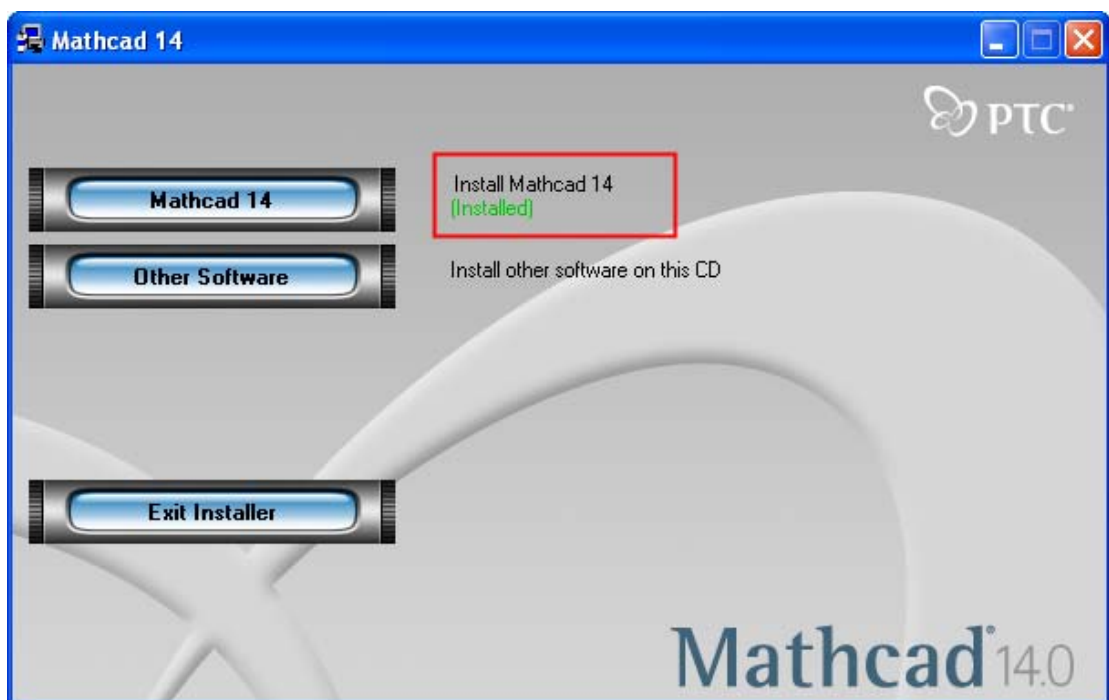
9. Tämän jälkeen valitse **Finish**, jolloin ohjelma hakee lisenssin. Tämä kestää noin minuutin.



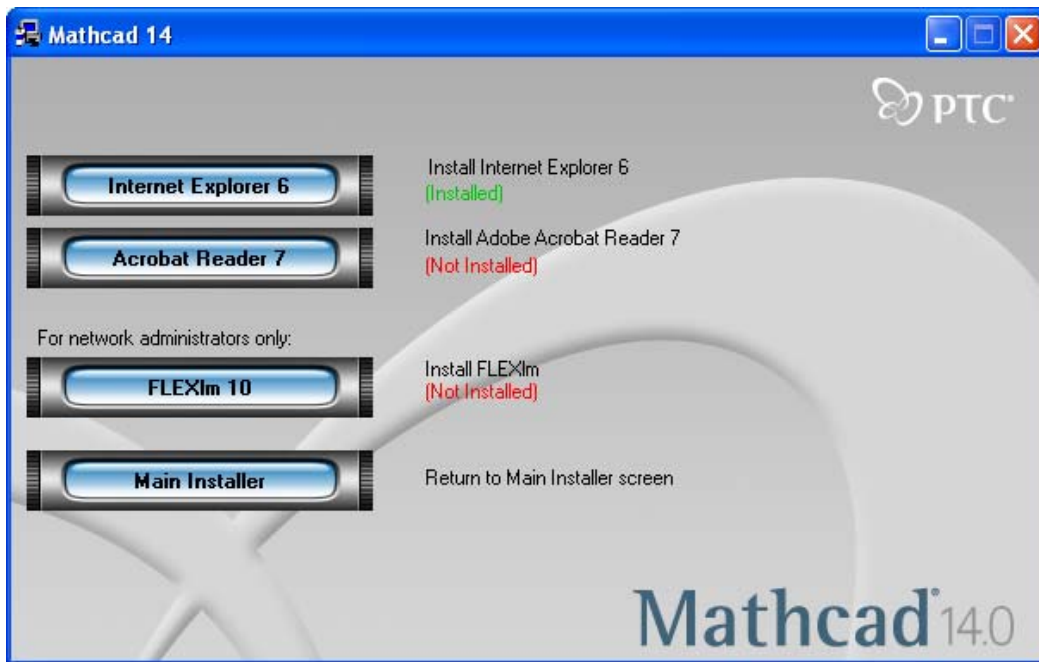
10. Lopuksi saat viestin, että lisenssi on asennettu ja voit painaa **OK**.



Tässä vaiheessa voit poistua asennusohjelmasta, ellet halua asentaa CD:llä olevia lisäohjelmia. Lisäohjelmien asentaminen on suositeltavaa.



11. Asennuksesta poistut valitsemalla **Exit Installer**. Jos haluat asentaa muita CD:n ohjelmia, valitse **Other Software**.



Voit asentaa Internet Explorer –selaimen ja Adobe Acrobat Reader –ohjelman valitsemalla vastaavat painikkeet, elleivät ne ole jo asennettuina. Kyseiset ohjelmaversiot tällä CD:llä ovat englanninkielisiä. Suomenkielisen uusimman Explorerin voit ladata osoitteesta [www.microsoft.com/finland](http://www.microsoft.com/finland) ja vastaavan Adobe Acrobat Readerin version saat osoitteesta [www.adobe.fi](http://www.adobe.fi).

FlexLm-ohjelmaa ei tarvita Single User -asennuksessa. Sitä tarvitaan ainoastaan kellovien versioiden käytössä.

**12.** Suljettuasi asennusohjelman voit käynnistää Mathcadin.