

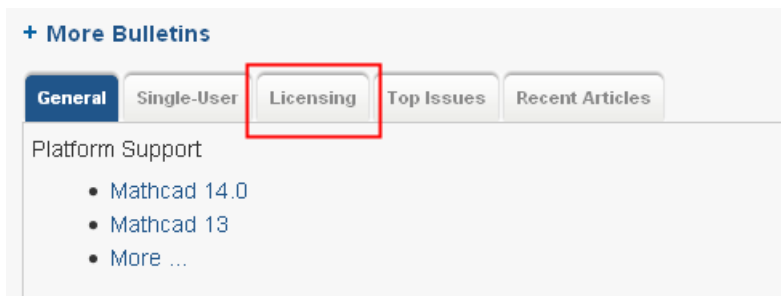
Lisenssin hakeminen PTC:n verkkosivun kautta

Kun haetaan ensimmäisen kerran Mathcad-lisenssi, sen voi tehdä PTC: kotisivulta. Kun konetta vaihdetaan, voi Mathcadin lisenssin voi käydä myös itse hakemassa PTC:n sivulta. Yleensä käyttäjät pyytävät meitä tekemään sen, koska tämä toimenpide on käyttäjälle melko harvinainen. Tässä joka tapauksessa ohjeet.

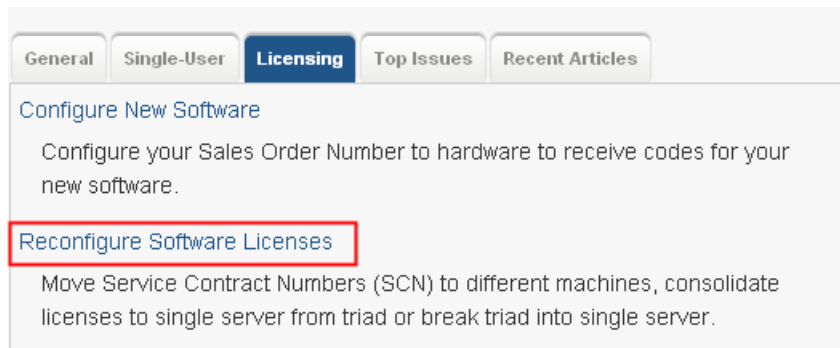
1. Mene www.ptc.com kotisivulle.
2. Valitse **Support Product Support Centers – Mathcad**



3. Valitse **Licensing** välilehti sivulla olevasta luettelosta.



4. Valitse **Configure new Software**, jos haluat hakea aivan uuden lisenssin ohjelmalla, jolle ei koskaan ole ollut vielä lisenssiä.. Jos haluat uuden lisenssin vanhan tilalle, valitse **Reconfigure Software License**. Tässä ohjeessa haetaan nyt uusi lisenssi vanhan tilalle.



5. Tarkoitus on siirtää yksittäisen palvelimen lisenssi yksittäiselle palvelimelle. (Triad tarkoittaa kahden tai useamman palvelimen kokoonpanoa). Valitse **From A Single Server to A Single Server** ja paina sen jälkeen **Continue**.

Reconfigure Software Licenses

Transaction Type > 2 3 4 5 6 7

Select Transaction Type

Move Licenses

- | From | To |
|--|--|
| <input checked="" type="radio"/> A Single Server | <input checked="" type="radio"/> A Single Server |
| <input type="radio"/> A Triad | <input type="radio"/> A Triad |

Deinstall Licenses

- From a Single Server
 From a Triad

Configure Triads

- Replace machines in a Triad ?

6. Sinua pyydetään valitsemaan aiemmin määritellyn lisenssin tiedot. Se käy helpoimmin kirjoittamalla vanhan MAC-osoitteen numeron ja painamalla sen jälkeen **Search**.

Reconfigure Software Licenses

1 Source Hardware > 3 4 5 6 7

Identify hardware
Find the source hardware using one of the options below.

Search by CPU ID ? Search

Search by host name ? Search

Browse all servers

7. Kun olet varmistunut, että kyseessä on oikea lisenssi, valitse **Continue**.

Reconfigure Software Licenses

1 Source Hardware > 3 4 5 6 7

Hardware Information

CPU ID	00-15-E9-2D-5
Host Name	00-15-E9-2D-5
Total Number of Products	1

Select Products to Reconfigure

Product	Family	License / Module	Release	L
<input checked="" type="checkbox"/> Mathcad REP	Mathcad	FLOATING LICENSE	14.0	Time-F

Select All Clear All Add Selected Products ?

8. Seuraavaksi annetaan uuden koneen MAC-osoite ja painetaan **Create**.

1 2 3 Destination Hardware 5 6 7

Identify destination hardware
Find or create the destination hardware using one of the options below.

Search by CPU ID Search

Search by host name Search

Browse all servers Browse

Create a new server **Create**

9. Tarkista, että vanha ja uusi Mac-osoite ovat oikein. Valitse, asennetaanko Pro/Engineer Wildfire. Tämä tehdään vain siinä tapauksessa, että tällä samalla palvelimella huolehditaan myös Pro/Engineering-ohjelma lisenssistä. Valitse sen jälkeen **Continue**.

1 2 3 Destination Hardware 5 6 7

Please review your transaction

The following products will be moved from CPU 00-15-E9-2D- to CPU 00-

Product	Family	License / Module Release	License Type
Mathcad	Mathcad	FLOATING LICENSE 14.0	Time-Restricted...

Will you be installing Pro/ENGINEER Wildfire 3.0 or higher?

Yes

No

10. Seuraavaksi pyydetään vakuuttamaan, että vanhaan MAC-osoitteeseen liitettyä lisenssi poistetaan eikä sitä enää käytettä. Valitse **I Agree**.

Reconfigure Software Licenses

1 2 3 4 5 Deinstallation Agreement 7

Software Deinstallation Agreement

By accepting this agreement, you acknowledge that you have completely deinstalled so on the destination machine(s) using one of the procedures described below.

Option 1: All executable files for the software have been deleted from customers disk fi

Option 2: The **license.dat** file (codes file) for the CPU has been deleted from this serv

Option 3: The **license.dat** file (codes file) for the CPU will be updated for this server rr changes.

Customer warrants that the software will not be reinstalled on the CPU without first obta Corporation.

11. Lopuksi saat ilmoituksen lisenssin lähettämisestä sähköpostiin noin tunnin kuluttua. Tälle lisenssin siirrolle avatun teknisen tuen tapauksen numero annetaan samalla. Jos tämän lisenssin siirtoon liittyy ongelmia, tulee tämän tapauksen numero antaa otettaessa yhteyttä PTC:n tukeen joko sähköpostilla tai puhelimella.

Reconfigure Software Licenses

1 | 2 | 3 | 4 | 5 | 6 | **Confirmation**

Your request has been submitted. The license pack has been placed in the PTC license generation queue.

A call has been created to let you track the status of your request. The call number is **7169**. Please write this number down for future reference.

12. Sähköpostissa tulee kaksi tiedostoa uudelle lisenssille

Lisenssi 1 - lm_xxxx.txt

Lisenssi 2 - lm_xxxx_standard.txt

Nämä ovat muutoin identtisiä paitsi, että ensimmäisellä näistä (lm_xxxx.txt) lisenssin palvelimelta lainaaminen on sallittua. Ellei lisenssin lainaamasta haluta sallia, käytetään toista lisenssiä (lm_xxxx_standard.txt).

Huom. Lisenssi on tekstitiedosta ja se saattaa tulla joko sähköpostin liitteenä tai osa viestiä. Jälkimmäisessä tapauksessa tulee viestissä lisenssin teksti kopioida esim. Notepadiin ja tallentaa tiedostona.

```
#-----  
#Your call number is 7169  
#-----  
#-----  
#License Pack for Request ID 30032285  
#This License pack was requested by: PTC Host  
#-----
```

Lisenssin
alku

Tässä välissä varsinainen lisenssi

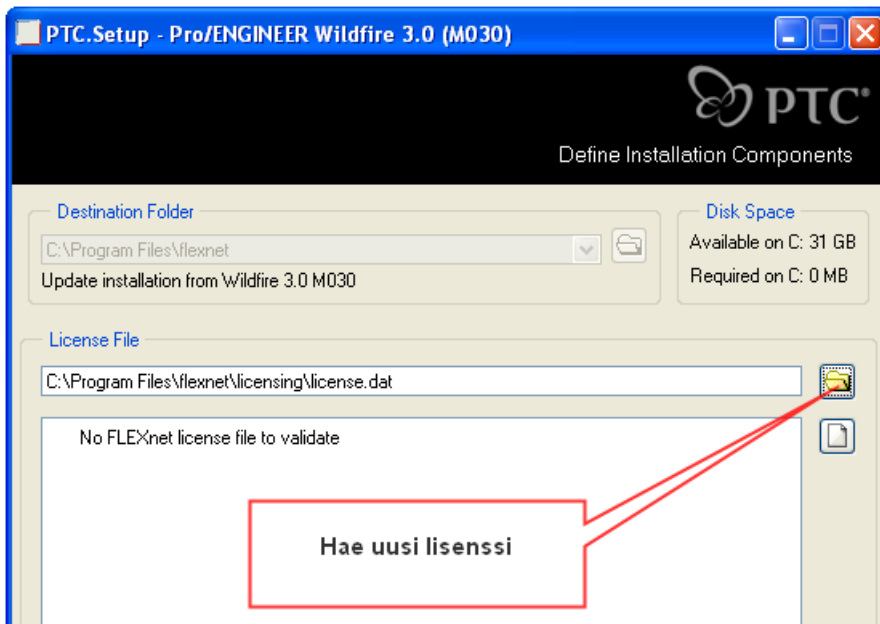
```
#-----  
#END OF THE LICENSE PACK FOR REQUEST ID 30032285  
#-----
```

Lisenssin
loppu

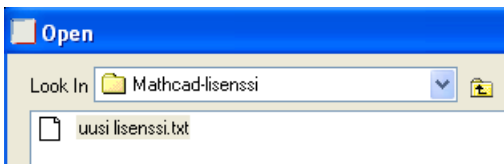
Lisenssi osana sähköpostiviestiä

13. Lisenssin voi kopioida sopivaan väliaikaishakemistoon. Lisenssinpalvelimen uudelleen määrittelyssä se asentuu oikeaan hakemistoon.

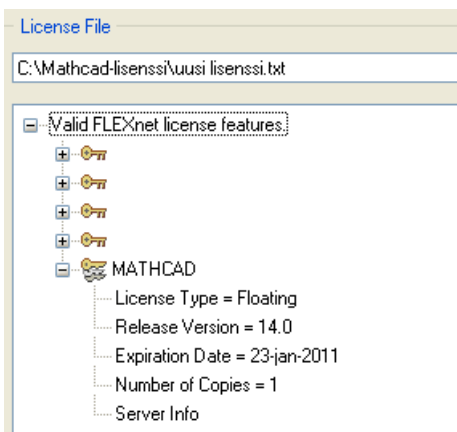
14. Käynnistä lisenssipalvelimella **PTCSETUP.BAT**
se on yleensä seuraavassa hakemistossa
C:\Program Files\flexnet\bin\ptcsetup.bat.
Palvelin näyttää nykyisen (vanhan) lisenssin sijainnin)



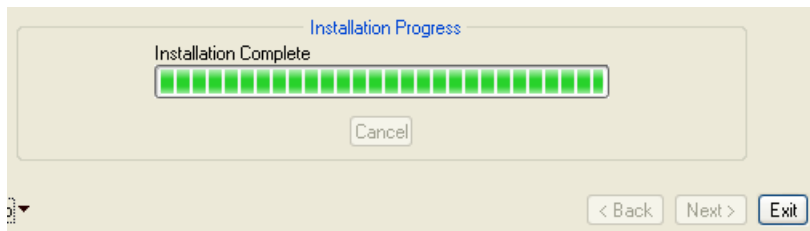
15. Hae uusi lisenssi väliaikaiskansioista ja valitse **Open**.



16. Asennusohjelma tarkistaa lisenssin ilmoittaa sen sisältämät ohjelmat. Klikkamalla plusmerkkiä saadaan luettua lisätiedot. Paina lopuksi **Configure**.



17. Asennus pysäyttää automaattisesti palvelimen ja käynnistää sen uudelleen uutta käyttäen uutta lisenssiä.



18. Paina lopuksi **Exit**.

Asennusohjelma on kirjoittanut lisenssin lisenssipalvelimen hakemistoon, yleensä:

C:\Program Files\flexnet\licensing\license.dat

19. Lisenssin vaihto on valmis. Lisenssipalvelin on käynnistynyt automaattisesti, joten Mathcda on nyt käytettävissä.