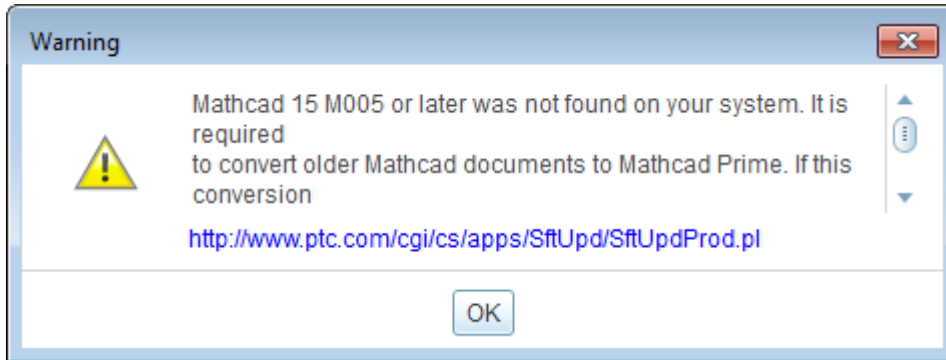


Mathcad Prime asennus

Mathcad Prime asennuksessa tullaan tarkistamaan, onko Mathcad 15.005 tai uudempi jo asennettuna. Tätä tarvitaan tiedostojen muuttamiseen Prime-versiolle.

Jos Mathcad 15 on asennettuna, kannattaa ensin tarkistaa, että se on versio 15.005 tai uudempi.

Tämä onnistuu kohdasta Ohje-Tietoja (Help-About).



Uusimman Mathcad 15 version saa <http://mathcad.fi/tiedostot.html> .

Mathcad 15 asennusohjeet saa [tästä](#)

Lisenssi

Jos Mathcad 15 lisenssi on saatu vuoden 2011 aikana tai myöhemmin, sama lisenssi kelpaa myös Prime-versiolle eikä uutta lisenssiä tarvitse hakea.

Lisenssin voi käyttäjä hakea joko suoraan PTC:n sivulta tai sen myös pyytää maahantuojaalta. Monet ovat pitäneet jälkimmäistä menettelyä helpompana.

Lisenssejä on periaatteessa kahta tyyppiä, paikallinen ja kelluva.

Paikallinen (Locked ja single) lisenssi tarkoittaa normaali yhden käyttäjän versiota. Lisenssi asennetaan samalle koneelle kuin Mathcad.

Kelluva lisenssi tarkoittaa lisenssiä, joka asennetaan erityiselle **lisenssipalvelimelle**.

Jos yrityksessä on esim. 20 Mathcad –käyttäjää, jotka käyttävät Mathcadia satunnaisesti. Samalla kertaa ei ole koskaan enempää kuin 4 käyttäjää. Tällöin voidaan käyttää 4 käyttäjän kelluvaa lisenssiä. Mathcad asennetaan paikallisesti, mutta lisenssi sijaitsee vain yhdellä koneella, joka toimii siten lisenssipalvelimena. Näistä 20 käyttäjästä voivat ketkä tahansa 4 käyttää Mathcadia yhtä aikaa. Kun viides käyttäjä yrittää käynnistää Mathcadin, hän saa ilmoituksen, että kaikki lisenssit ovat käytössä. Hän voi käynnistää Mathcadin, kun joku neljästä sulkee sen.

Lisenssipalvelimena voidaan käyttää mitä tahansa verkossa olevaa konetta, joka on koko ajan päällä.

Kelluva asennetaan lisenssipalvelimelle ja työasemille vain kerrotaan lisenssipalvelimen nimi ja portti. Paikallinen lisenssi on sidottu koneen verkkokortin fyysiseen osoitteeseen (MAC-osoite). Ennen lisenssin pyytämistä tarvitaan tämä tieto. Sen saa helpoimmin tähän tehdyllä työkalulla http://mathcad.fi/faq.html?#Cpu_id_tool.

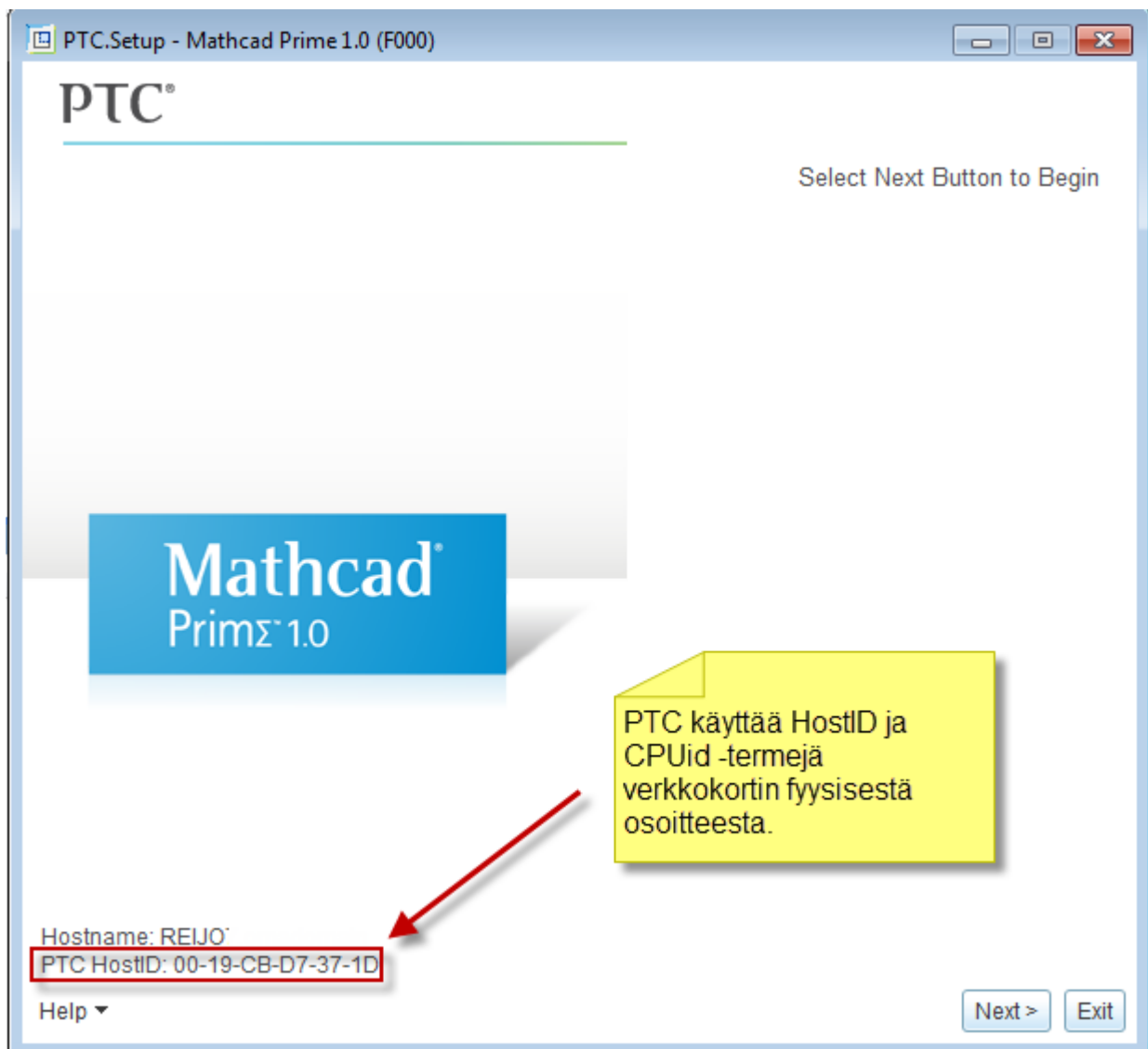
```
C:\Windows\system32\cmd.exe

PTC HOSTID = 00-24-21-9F-25-2B
Kirjoita tulos ylös ja toimita se eteenpäin
Jatka painamalla mitä tahansa näppäintä . . .
```

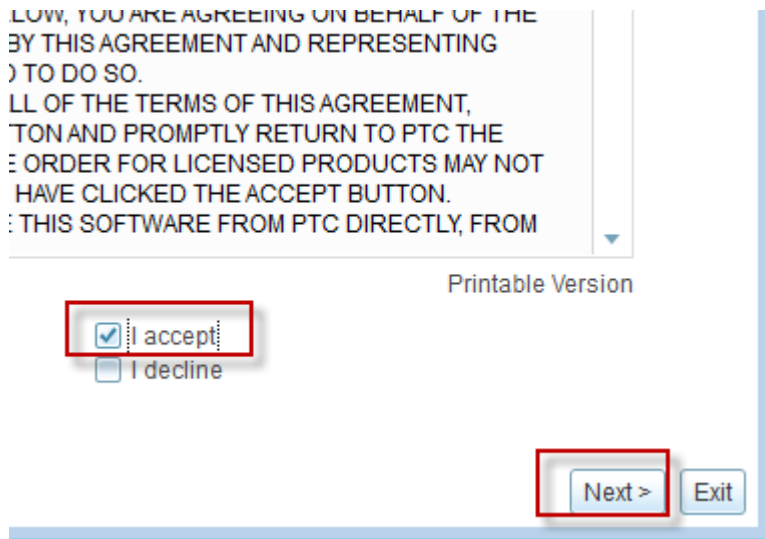
Varsinainen Prime asennus

Klikattaessa Setup.exe Mathcad Prime asennus käynnistyy. Ensimmäisenä näytetään koneen verkkokortin fyysinen osoite. Koska kortteja voi olla enemmän kuin 1, tämä on niistä se jota Mathcad käyttää lisenssiin.

Ellei sinulla jo ole lisenssitiedostoa tälle osoitteelle, sinun tulee joko hakea se PTC:n sivulta tai pyytää se.

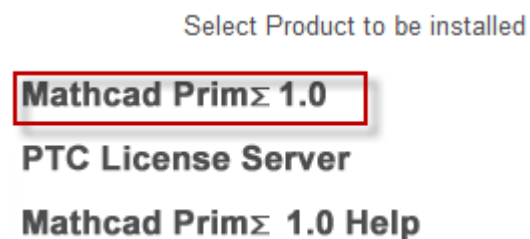


Paina **Next**. Seuraavaksi näytetään lisenssiehdot.



Hyväksy ja paina **Next**.

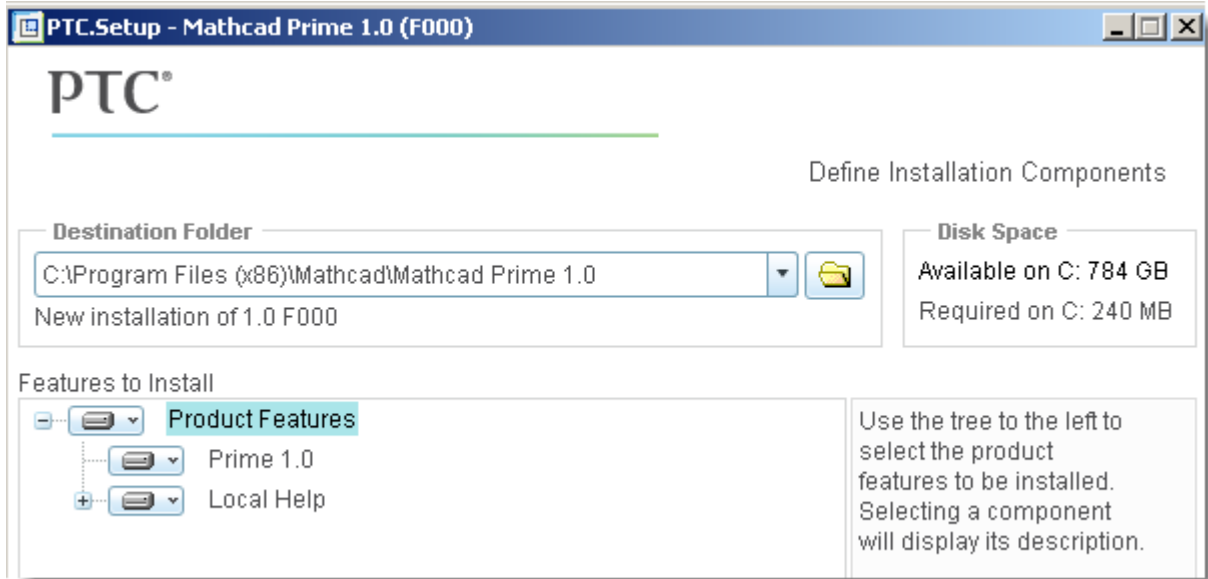
Valitse asennettavaksi tuotteeksi **Mathcad Prime**. Mikäli asennat lisenssipalvelimen (tarvitaan vain kellovalle lisenssille ja vain sille koneelle, joka toimii lisenssipalvelimena, on tälle omat ohjeet Mathcad.fi sivustolla).



Nyt pyydetään valitsemaan lisenssityyppi. Yleensä valitaan **FlexNet server/ License file**.

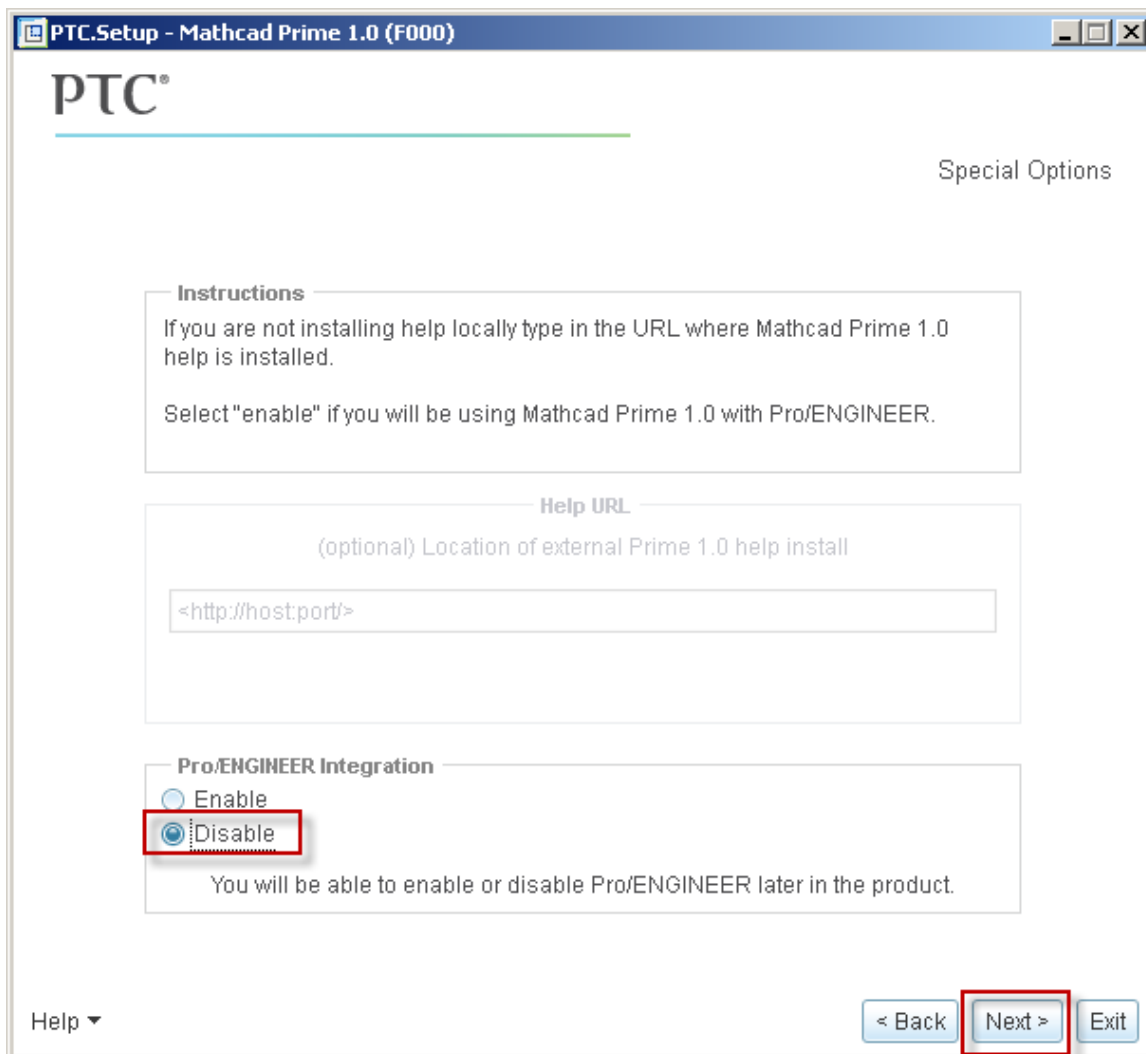
Ensimmäistä valintaa Trial/New License käytetään, jos asennetaan kokeiluversio tai jos haetaan itse PTC:n sivulta lisenssitiedosto. Varsinkin tottumattomalle suosittelemme lisenssin pyytämistä maahantuojalta.

Toista valintaa käytetään aina silloin, kun käytetään kellovalua verkkoversiota ja kun lisenssi on jo saatu. Sitä voidaan käyttää myös silloinkin, kun lisenssiä ei ole vielä saatu. Lisenssi voidaan osoittaa myös Mathcadin käynnistyksen yhteydessä.

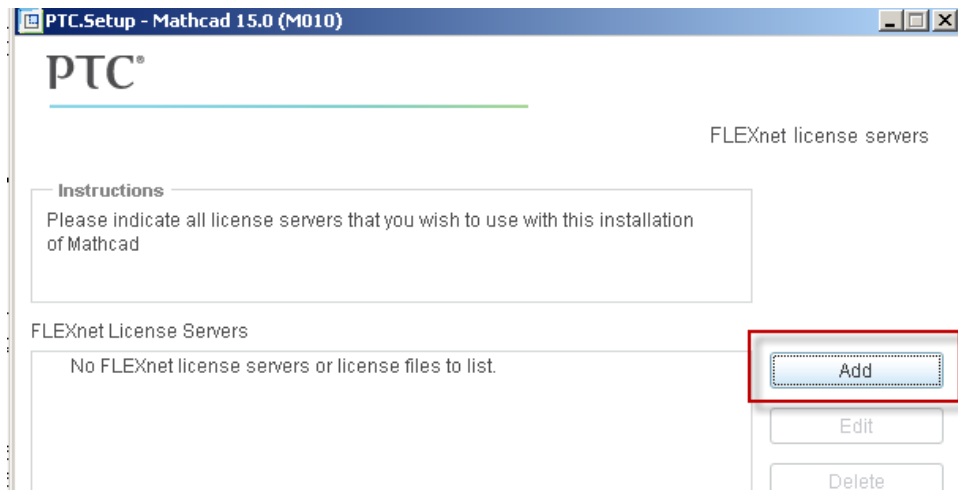


Valitse **Next**.

Ohjelma kysyy otetaanko käyttöön Pro/Engineer (nykyinen nimi Creo) liitäntä. Tämä on PTC:n valmistama suunnitteluohjelmisto. Ellei sitä ole käytössä, valitaan Disable ja sen jälkeen Next.



1. Asennuksessa kysytään FLEXnet lisenssipalvelimen tai lisenssitiedoston sijaintia.
Valitse **Add**



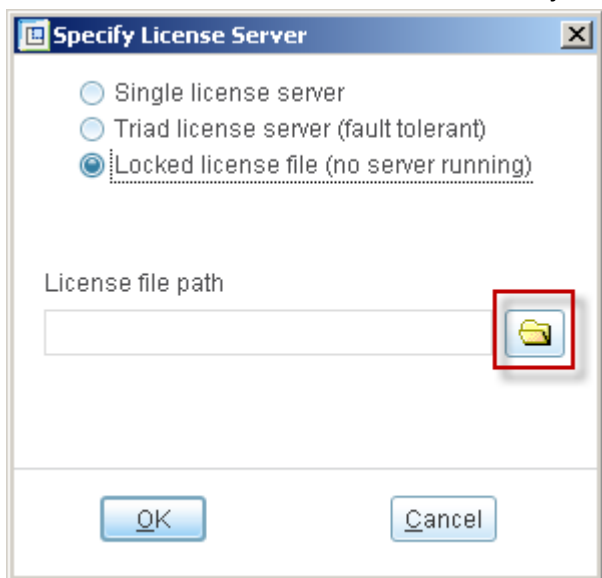
2. Oletuksena on Single license server. Tämä valitaan vain siinä tapauksessa, että tosiaan asennetaan kelluva versio. Toinen vaihtoehto Triad tarkoittaa useiden peilaavien palvelimien käyttöä, tämä on harvinaista Mathcadin yhteydessä.

Siis:

Kelluvalle lisenssille Single license server ja kerrotaan palvelimen nimi. Portti on oletuksena 7788

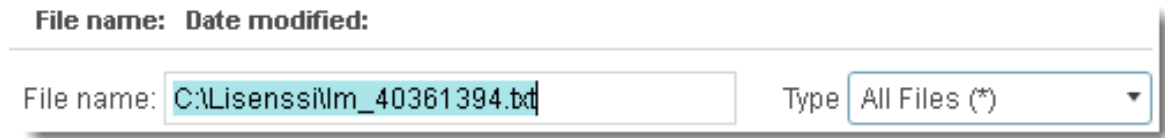
Yksittäisversiolle Locked license file

Tässä esimerkissä valitaan **Locked license file** ja selataan lisenssitiedoston sisältävään kansioon.



3. Haetaan saatu lisenssitiedosto.

Huom. lisenssitiedoston tarkenne voi olla dat tai txt.



Miksi on saatu kaksi lisenssiä?

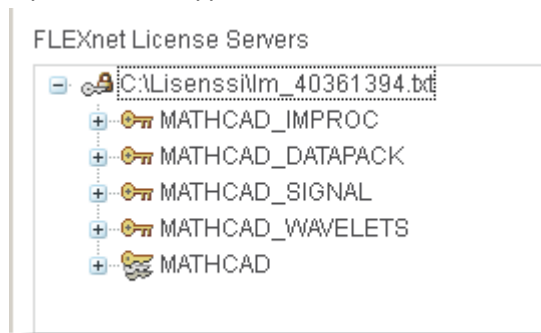
Lisenssejä on yleensä kaksi, lm_XXXXXX_standard.txt ja lm_XXXXXX.txt: Yksittäiskoneen koneen käytössä ei ole juuri merkitystä kumpaa käytetään.

Ero on siinä, voiko lisenssiä lainata esim. kannettavalle koneelle. Kelluvaa lisenssiä käytettäessä tämä on jonkin verran yleisempää.

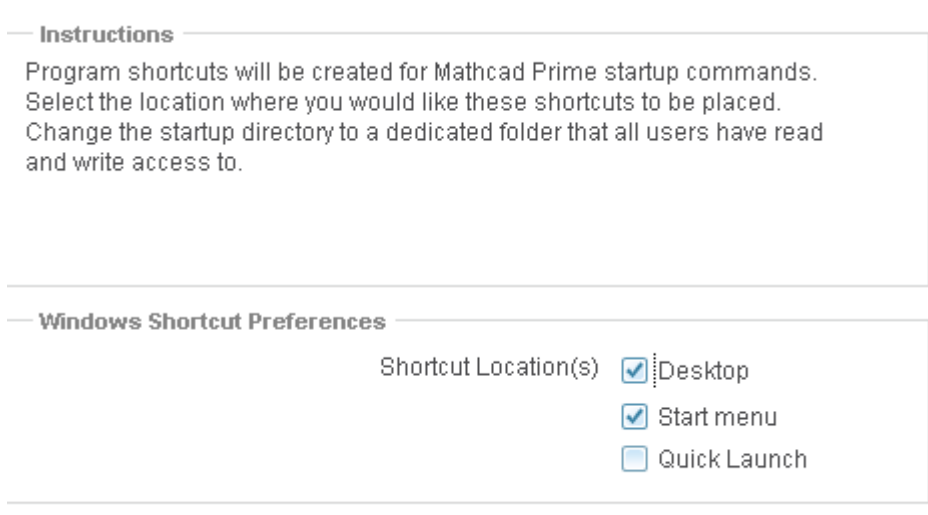
Standard-lisenssiä ei voi lainata

Lisenssiä, jossa ei ole standard merkintää, voi lainata.

4. Nyt listassa näkyy lisenssiin kuuluvat osiot

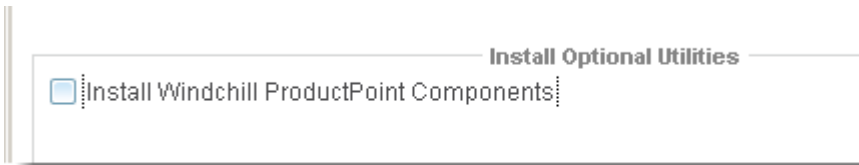


Asennus kysyy, mitä pikakuvakkeet halutaan luoda. Valitse ja paina Next.

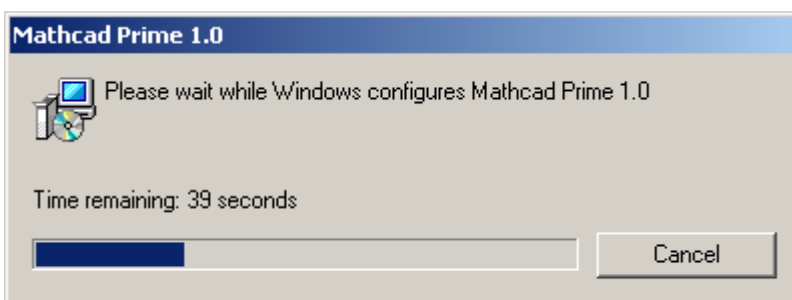
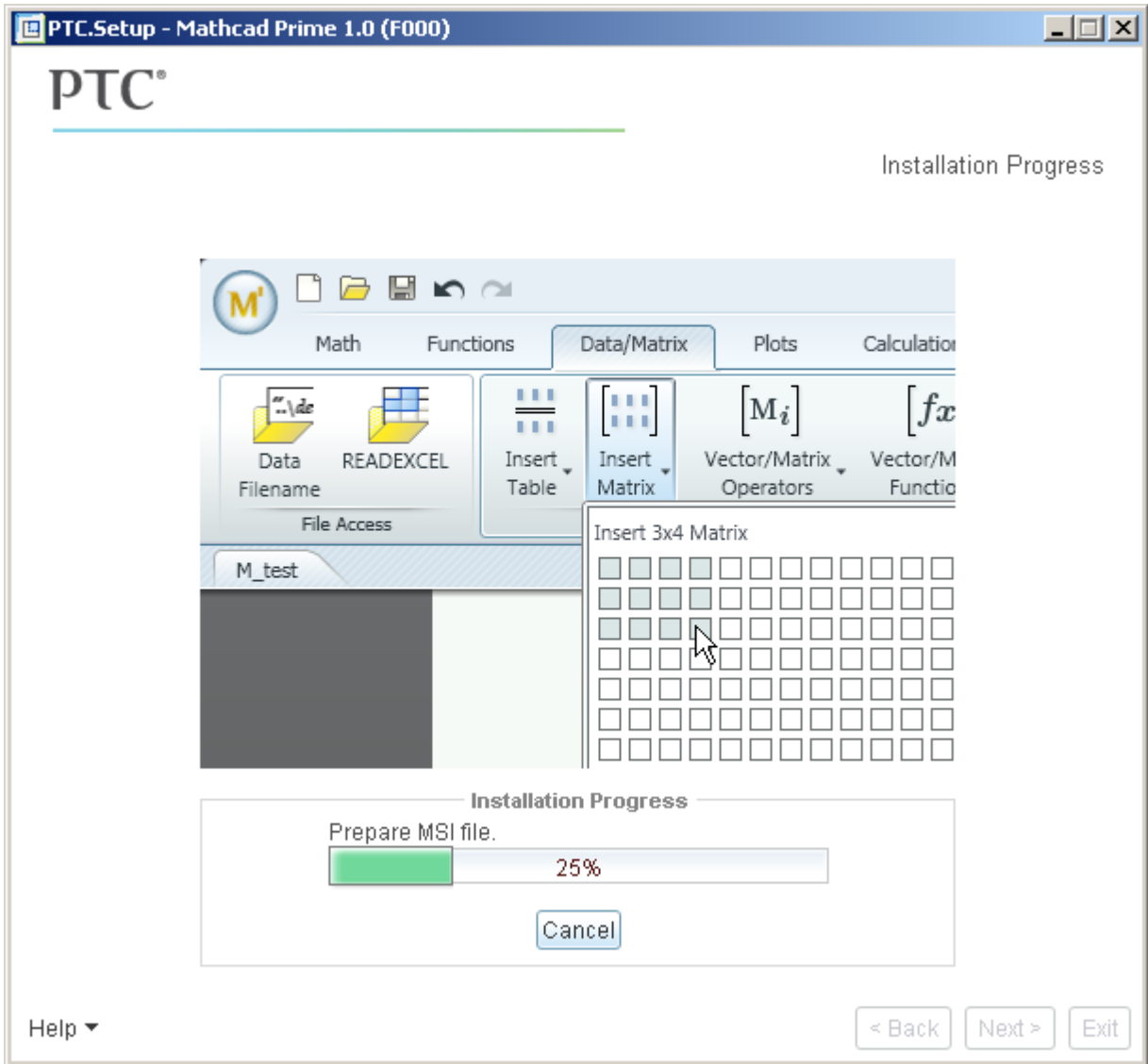


5. Asennus kysyy, halutaanko ottaa käyttöön Windchill-dokumenttienhallinnan liitäntä.

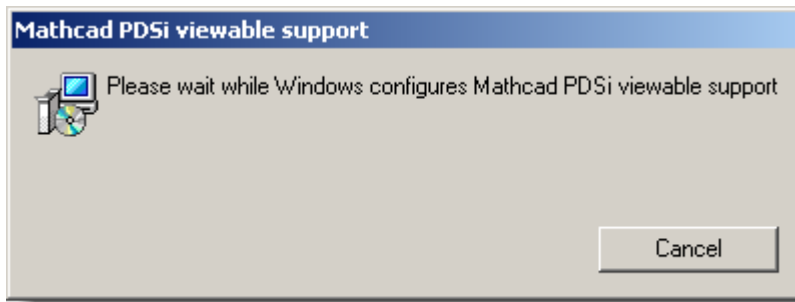
Jos tämä on yrityksessä käytössä, se varmaankin tiedetään. Muulloin kannattaa poistaa valinta.



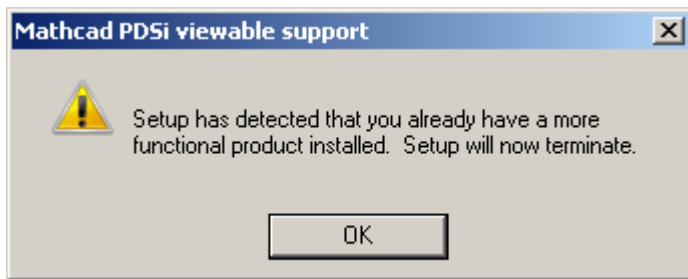
Valitse , jolloin varsinainen asennus alkaa



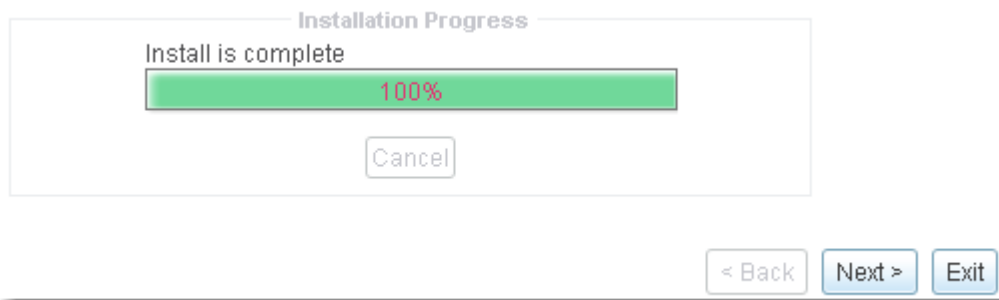
Asennuksen aikana saattaa tulla seuraava PDSi viewable support ilmoitus:



Tämä tarkoittaa Mathcad-tiedostojen katselamista PDF-muodossa. Jos Adobe Acrobat on jo asennettuna saadaan seuraava ilmoitus.



Asennuksen loppuksi saadaan ilmoitus

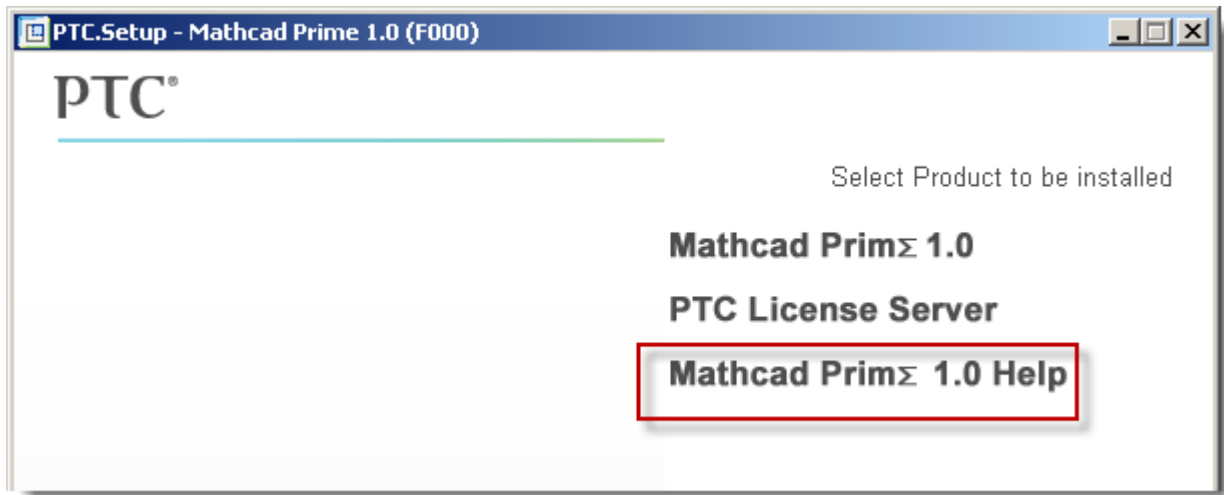


Valitse **Next**.

Nyt voidaan joko asentaa lisenssipalvelin , josta erillinen ohje, tai ohjetiedostot tai lopettaa asennuksen valitsemalla **Exit**.

Ohjetiedoston asentaminen

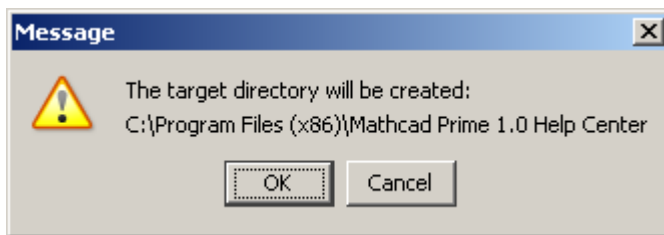
Valitaan Mathcad Prime 1.0 Help



Ohjelma kysyy asennushakemistoa

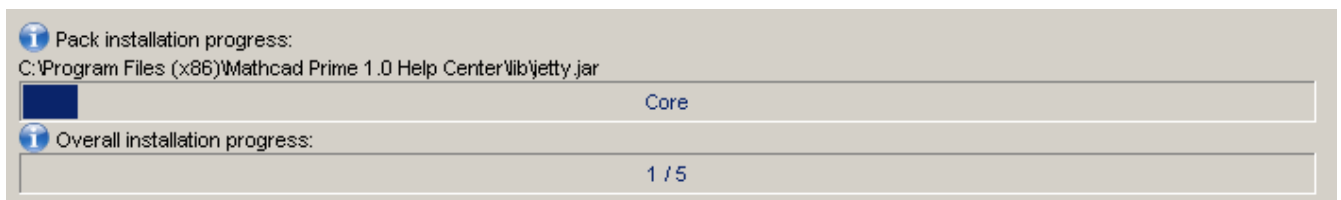


Oletushakemiston voi hyväksyä. Sitä todennäköisesti ei ole, joten asennus kysyy luodaanko se.

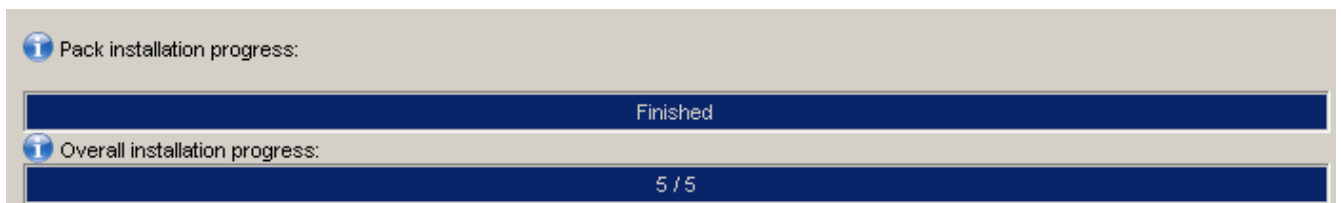


Valitaan, minkäkieliset ohjeet halutaan asentaa

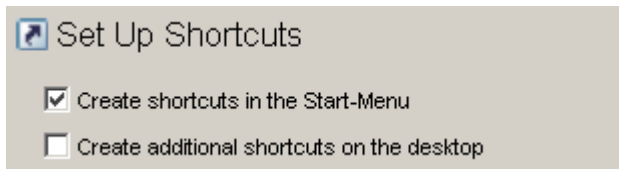
Ohjeiden asennus aloitetaan



Kun tämä asennus on memmyt loppuun , valitse Next.

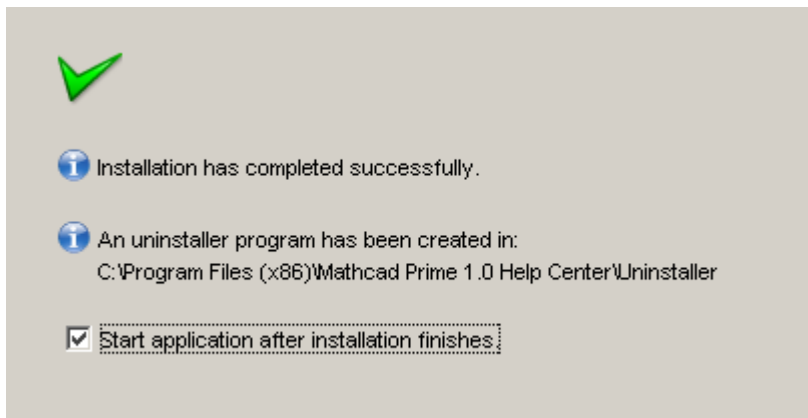


Asennus kysyy, mitkä pikakuvakkeet ja minkäniminen ohjelmaryhmä luodaan.



Valitse haluamsai pikakuvakkeet ja ohjelmaryhmä ja paina Netx

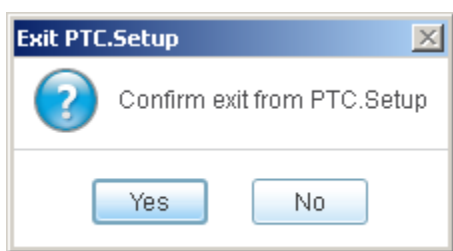
Asennus on valmis, paina Done.



Mathcad Help Center käynnistyy, jos olit valinnut näin.

Valitse Mathcad Prime asennuksesta **Exit**.

Ohjelma kysyy poistutaanko asennuksesta. Valitse **Yes**.

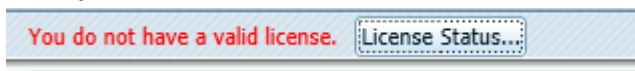


Mathcad Prime on nyt käytettävissä.

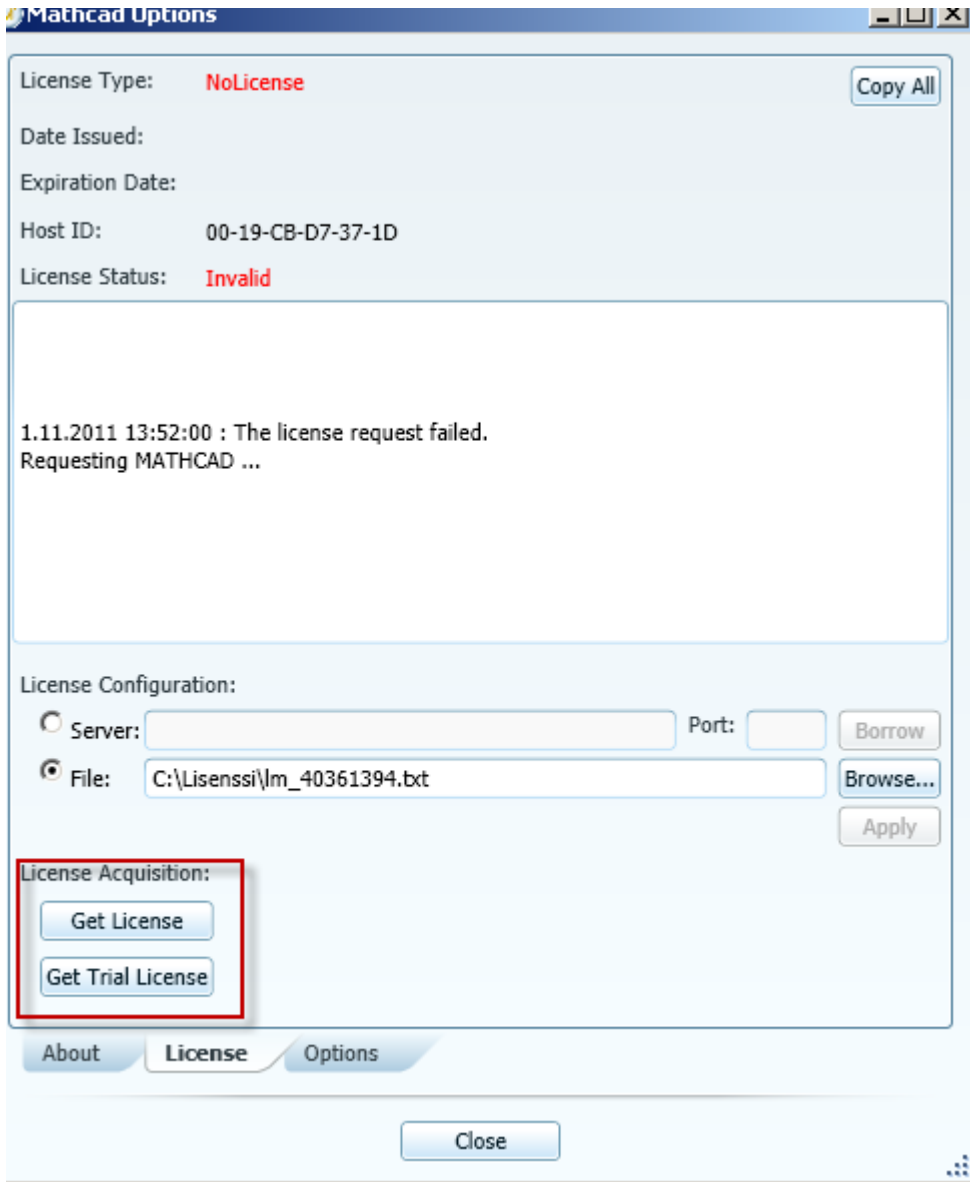
Mikäli Prime kysyy käynnistettäessä lisenssiä, tässä ohjeet.

Lisenssin hakeminen

Jos ohjelman linssi ei ole kunnossa ,. Mathcad Prime käynnistyy. mutta siinä näkyy tämä

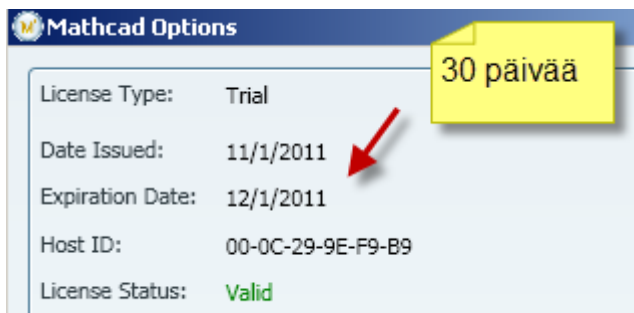


Klikkaa License Status



Jos haluat kokeilulisenssin, valitse **Get Trial License**. Ohjelman hakee automaattisesti 30 päivän lisenssin.

Päivämäärä ilmoitetaan



Valitsemalla **Get License** lisenssisasennus käynnistyy .

1. Asennuksessa kysytään, halutaanko käyttää jo olemassa olevaa lisenssiä tai kellovaa verkkolisenssiä vai haetaanko lisenssi Internetin kautta. Kokeiluversion ja yksittäisten asennusten kohdalla valitaan **I want to acquire a license via Internet** .

Mikäli haetaan muu kuin kokeiluversio, tarvitaan PTC:n asiakasnumero ja tilausnumero ([Sales Order Number](#)). Jos näitä ei ole käsillä, kannattaa pyytää lisenssi maahantuojalta.

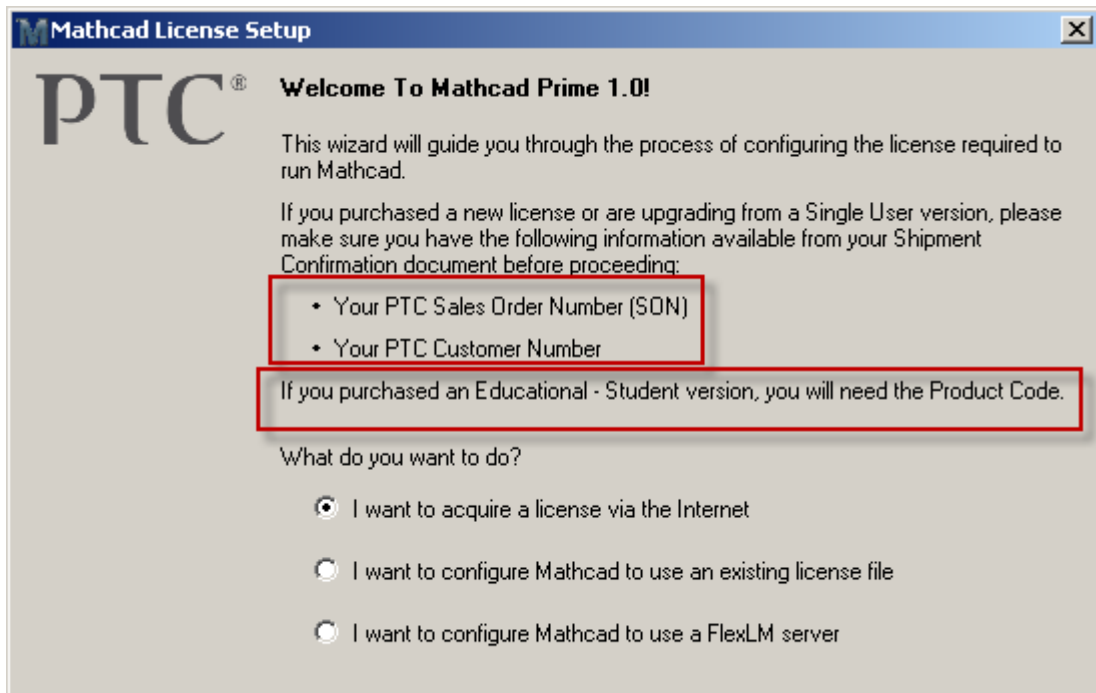
Muut vaihtoehdot:

I want to configure Mathcad to use an existing license file

Jos lisenssi on jo saatu, valitaan tämä. Silloin asennus kysyy, missä lisenssin **dat-tiedosto** on. Lisenssit voidaan lähettää myös käyttäen muita päätteitä, kuten esim. **.txt**. Silloin tulee valita tiedostotyyppiä All files (*.*)). Asennus osaa lukea kyllä tällöinkin tiedoston.

I want to configure Mathcad to use a FlexLM server

Jos käytetään **kelluvaa** lisenssiä ja lisenssipalvelin on jo olemassa, annetaan tämä vaihtoehto. Asennus kysyy silloin lisenssipalvelimen nimeä



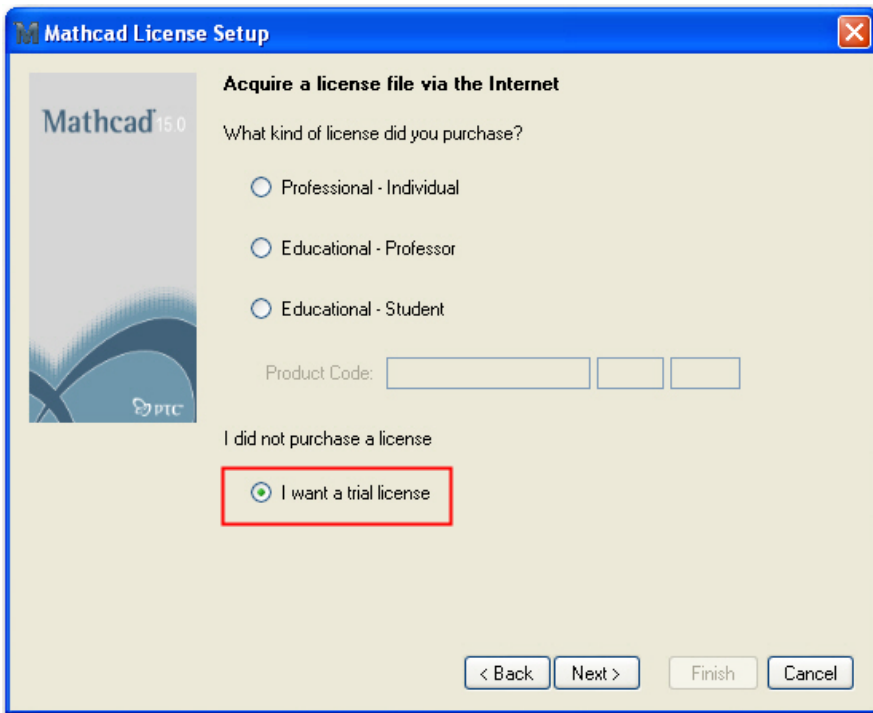
2. Seuraavaksi kysytään käytettävän lisenssin tyyppiä.

Ainoastaan Educational - Student lisenssiin tarvitaan tuotekoodi.

Kokeiluversiota asennettaessa valitaan **I want a trial license**.

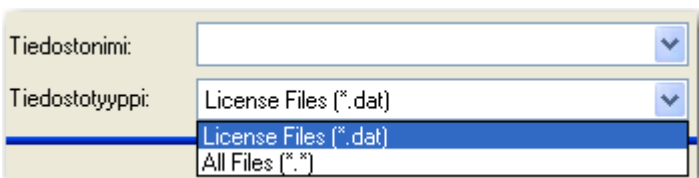
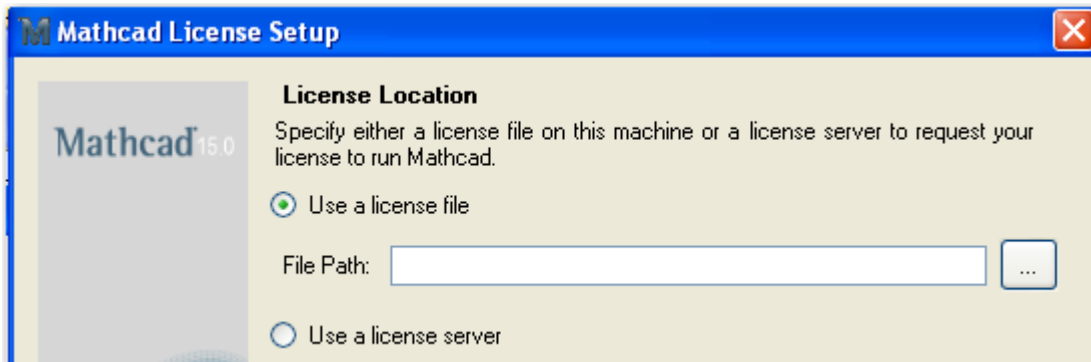
Paina valinnan jälkeen **Next**.

Huom: Tämä ikkuna tulee vain, jos on valittu **I want to acquire a license via Internet**.



Tapa 1 – lisenssi on jo olemassa

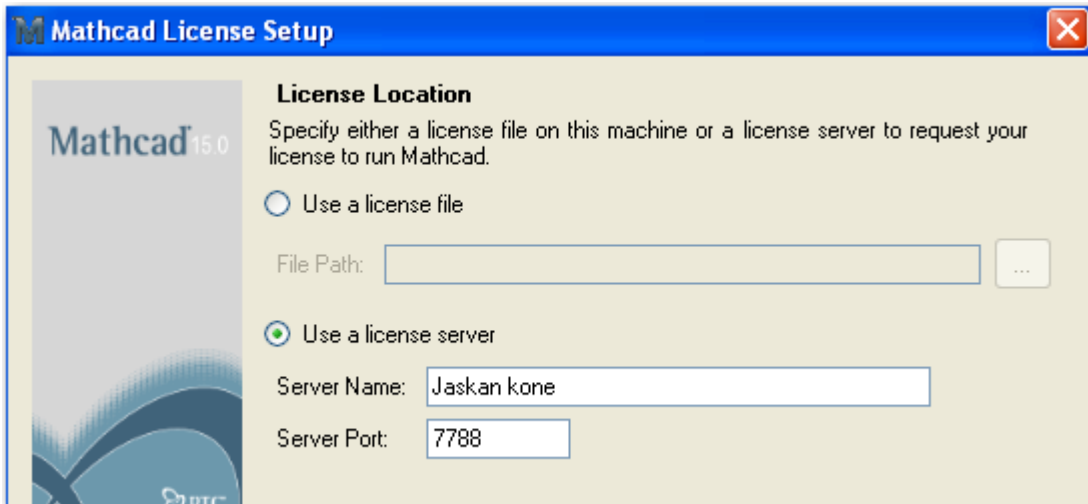
Jos on valittu **I want to configure Mathcad to use an existing license file**, pyydetään kertomaan, missä tämä lisenssitiedosto sijaitsee. Se voi olla tässä vaiheessa esim. sähköpostin liitetiedostojen kansiossa. Lisenssin tarkennin on **dat**, mutta lisenssit voidaan myös lähettää muilla tarkentimilla, esim. **txt**. Täten, jos lisenssiä ei löydy, vaikka se on hakukansiossa, tulee vaihtaa hakuehdoksi **All files**.



Kun tämä tiedosto on osoitettu, lisenssi kirjoitetaan
C:\Program Files (x86)\Mathcad\Mathcad 15\licenses -kansioon nimellä **license.dat**.

Tapa 2 – käytetään lisenssipalvelinta

Jos on valittu **I want to configure Mathcad to use a FLEXnet server**, pyydetään kertomaan lisenssipalvelimen nimi ja käytettävä portti (oletus 7788).

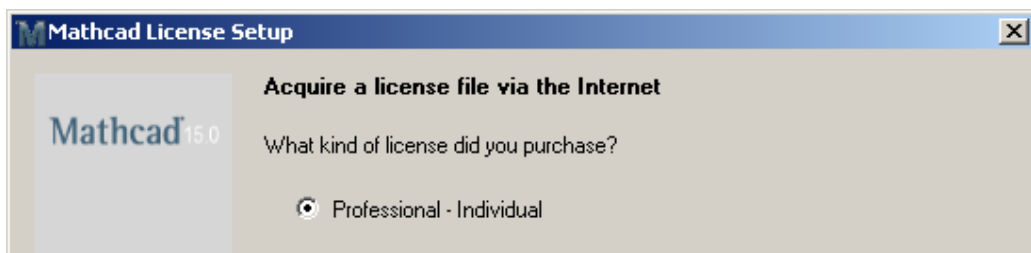


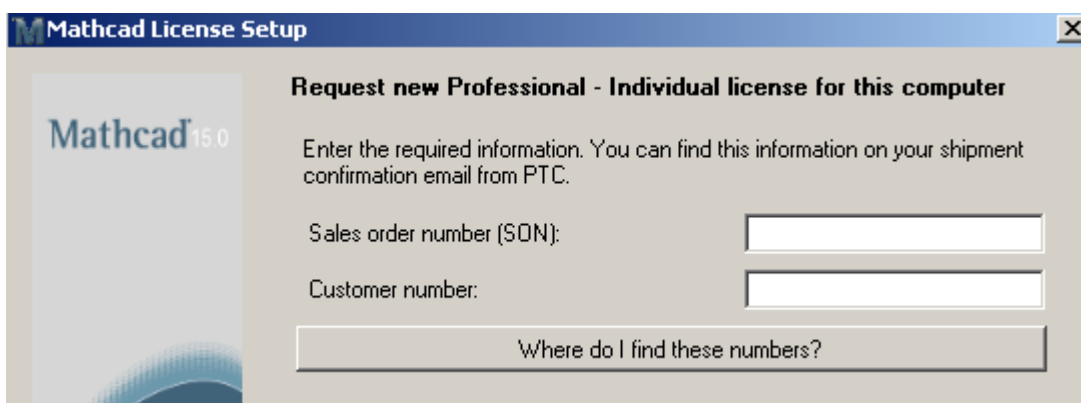
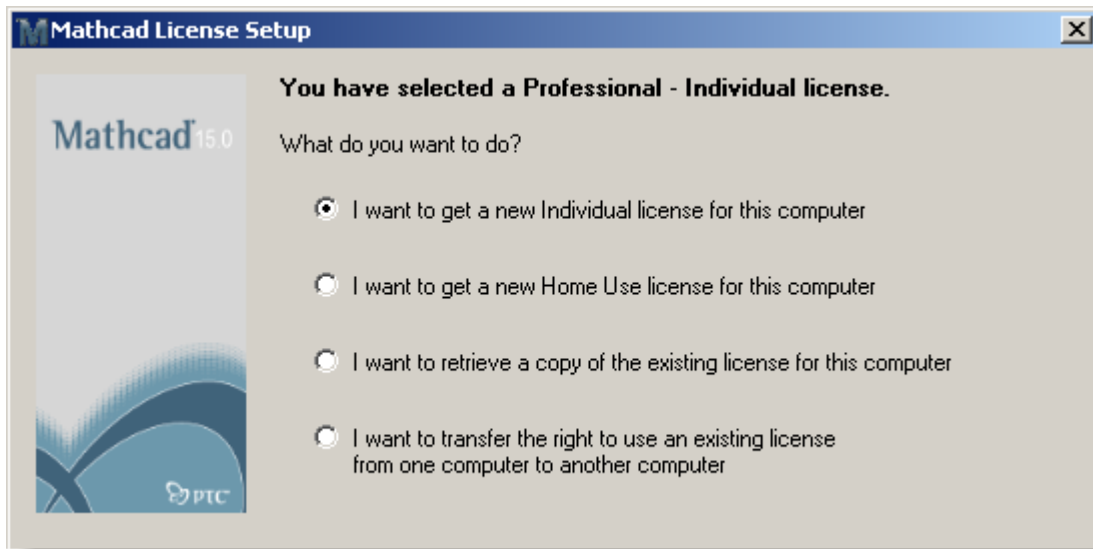
Lisenssipalvelimen nimi ja portti

Tapa 3 – haetaan lisenssi (ei kokeilulisenssi) PTC:n sivustolta

Tässä on monia eri vaihtoehtoja. Nyt tarvitaan asiakastiedot, PTC:n asiakasnumero ja tilausnumero.

Tämä menettely sopii vain kokeneemmille käyttäjille ja suosittelemme muille lisenssin pyytämistä maahantuojalta.





I want to get a new Individual license for this computer

Kyseessä on uusi yksittäislisenssi. Tämän tarvitaan tilausnumero ja asiakasnumero

I want to get a new Home Use license for this computer

Tässä on kyseessä kotikäyttöoikeus. Kutakin kelluvaa lisenssiä kohden saa kaksi kotikäyttöoikeutta. Kullekin yksittäislisenssille saadaan lisäksi yksi kotikäyttöoikeus

I want to retrieve a copy of the existing license for this computer

Tässä tapauksessa tälle koneelle on jo olemassa lisenssi, mutta sitä ei löydetä ja tarvitaan uusi.

I want to transfer the right to use an existing license form one computer to another computer

Tällä siirretään lisenssi koneelta toiselle. Tähän tarvitaan PTC:n Basic Account tilin sijaan Cutomer Service account.t

Tapa 4 - haetaan kokeilulisenssi Internetin kautta

3. Asennus kysyy PTC:n tiliä (sähköpostiosoite ja salasana). **Ellei** sinulla ole ennestään tätä valitse **Create Account**.

Jos sinulla on jo luotuna PTC tili, klikkaa Next. Ohjeessa voit [hypätä tämän jakson yli](#).



4. Tilin luonnissa sinulta kysytään koko joukko tietoja. Salasanan vihjekysymyksen avulla voit myöhemmin saada uuden salasanan, jos unohdat nykyisen.

Personal Information	
* First Name:	<input type="text" value="Matti"/>
* Last Name:	<input type="text" value="Matikka"/>
* Title:	<input type="text" value="Hra"/>
* E-mail:	<input type="text" value="matti@matikka.fi"/>
* Confirm E-mail:	<input type="text" value="matti@matikka.fi"/>
* Telephone:	<input type="text" value="+358-555-555555"/>
* Company Name:	<input type="text" value="Ihan itse"/>
* Address:	<input type="text" value="Aleksanterinkatu 1"/>
* City:	<input type="text" value="Helsinki"/>
Zip/Postal Code:	<input type="text" value="00100"/>
* Preferred Language:	<input type="text" value="English"/>
I would like to receive e-mail from PTC: <input checked="" type="radio"/> Yes <input type="radio"/> No	
State/Province: <input type="text"/>	
* Country:	<input type="text" value="Finland"/>
Security Information	
* Password:	<input type="password" value="••••••"/>
* Confirm Password:	<input type="password" value="••••••"/>
* Password Hint Question:	<input type="text" value="Eka auto"/>
* Password Hint Answer:	<input type="text" value="Volvo"/>
<input type="button" value="Reset"/>	<input type="button" value="Create Account >"/>

Täytä

punaisella tähdellä merkatut pakolliset kentät.

5. Tilin luonnin jälkeen saat siitä ilmoituksen.

PRODUCTS | SOLUTIONS | CONSULTING & TRAINING | PARTNERS | COMMUNITIES | ABOUT PTC | SUPPORT |

Home > PTC.com Accounts > New Account

New Account

Congratulations, your PTC.com account has been successfully created.

Your username is now: **matti@matikka.fi**

Your PTC.com account gives you access to:

PTC E-mail

You can update your PTC e-mail preferences, subscribe to additional PTC mailings, or unsubscribe from mailings here.

How Can We Help You?

Discover Our Software Capabilities

Explore the Industries We Serve

6. Jatka asennusta painamalla **Next**, jolloin sinun tulee kirjautua tilillesi.

Mathcad License Setup

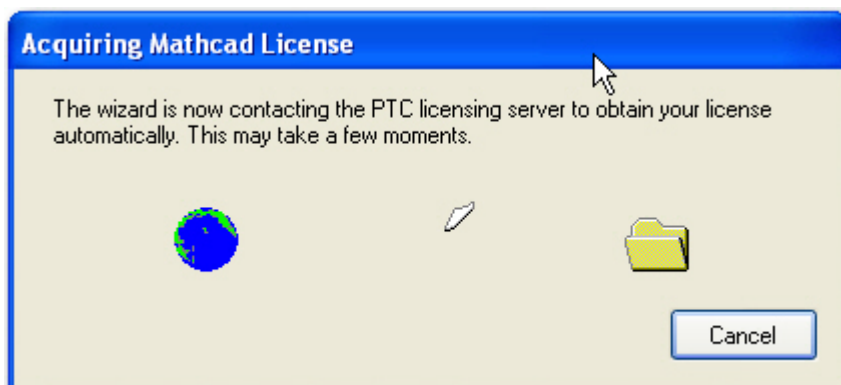
Account Information

Please enter the user name and password of your PTC account.

User Name:

Password:

7. PTC:n palvelin aloittaa lisenssin lähettämisen.



8. Lopuksi saat viestin lisenssin asennuksen onnistumisesta. Klikkaa **Finish**.

M Mathcad License Setup

Mathcad^{15.0}

Selected license file has been installed and Mathcad licensing has been configured to use it. Click Finish to close the License Setup wizard.

9. Mathcadin asennus ilmoittaa ohjelman tulleen asennettua