

## Mathcad Flexnet lisenssipalvelimen asennus

Korjattu 13.01.01

**Tärkeää:** Ennen lisenssin hakemista tulee luoda PTC tili. Tästä on erillinen ohje, jonka on joko tullut tämän dokumentin yhteydessä tai sen saa myös [tästä klikkaamalla](#).

[1. Lisenssin hakeminen](#)

[2. Lisenssihallinnan asentaminen Mathcadin asennusvalikosta](#)

[3. Lisenssihallinnan asentaminen suoraan levyltä](#)

[4. Lisenssipalvelimen käyttö](#)

[5. Lisenssitiedoston päivitys](#)

### 1. Lisenssin hakeminen

Lisenssin voi hakea Internetin kautta. Lisenssin voi myös hakea Zenexilta antamalla pyydettyt tiedot (SON, verkkokortin MAC-osoitteen ja koneen nimen).

Mikäli haetaan itse, tulee ensin tehdä käyttäjätili. Se on toivottavasti tehty jo.

### Tarvittavat tiedot

Ennen lisenssin pyytämistä tarvitaan seuraavat tiedot:

1. **SON** eli Sales Order Number (tämä on välttämätöntä).  
Se löytyy shipment\_info.pdf dokumentista tai sähköpostista

#### SHIPPING INFORMATION:

Location 2382:

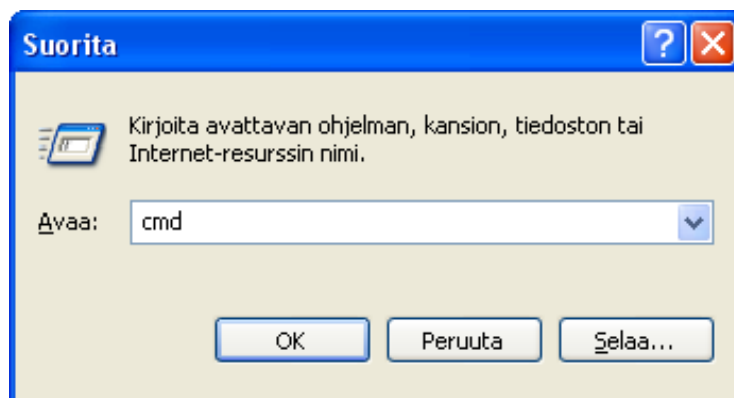
ANKKA-YHTYMÄ  
RAHASÄILIÖNKATU 1  
12345 ANKKALINNA

Carrier	DHL
Tracking #	1ZW21075044
P.O. #	54321
Sales Order #	11223344

Phone 12345678

Software Order

2. Lisenssipalvelimen verkkokortin **MAC-osoite**. PTC kutsuu tätä nimellä **CPU ID**:  
Sen saa kirjoittamalla komentoriville **Ipconfig / all**. **Komentoriville pääsee esim. Käynnistä - Kaikki ohjelmat - Apuohjelmat – Komentorivi**.  
Komentorivin voi avata myös **Käynnistä – Suorita** ja sen jälkeen kirjoittamalla **CMD** ja painamalla **Ok**.



3. Numeron voi kopioida leikepöydälle painamalla komentoikkunassa Alt+välilyönti ja valitsemalla sitten **Muokkaa – Merkitse**.  
Nyt voi verkkokortin fyysisen osoitteen maalata nuolinäppäimillä ja pitämällä Vaihtonäppäintä pohjassa. Lopuksi painetaan Enter, jolloin osoite kopioituu leikepöydälle.

```

C:\WINDOWS\system32\cmd.exe
in Langaton verkkoyhteys 2:
    Keuhon tila . . . . . : Ei kytketty
    Työväline . . . . . : D-Link AirPlus G+ DWL-G520+ Wireless
    Fyysinen osoite . . . . . : 00-11-95-47-01-E0
in Lähiverkkoyhteys 2:
    Yksityinen DNS-liite . . . . . : oma
    Keskittimen nimi . . . . . : Intel(R) 82566DC Gigabit Network Con
    Fyysinen osoite . . . . . : 00-19-D1-0A-9A-49
    DHCP käytössä . . . . . : Kyllä
    Automaattinen määrittäminen käytössä . . . . . : Kyllä
    IP-osoite . . . . . : 192.168.
    Alive . . . . . : 255.255.
    Oletus . . . . . : 192.168.
    DHCP . . . . . : 192.168.
    DNS-palvelimet . . . . . : 192.168.
    Ensisijainen WINS-palvelin . . . . . : 192.168.
    Käyttöluva myönnetty . . . . . : 25. lokakuuta 2007 16:20:23
    Käyttöluva vanhentuu . . . . . : 4. marraskuuta 2007 19:20:23
C:\>
  
```

```

Fyysinen osoite . . . . . : 00-19-D1-0A-9A-49
DHCP käytössä . . . . . : Kyllä
Automaattinen määrittäminen käytössä . . . . . : Kyllä
  
```

4. Lisenssipalvelimen nimi. Sen saa samalla **ipconfig /all** käskyllä. **Isäntänimi** on heti ensimmäisellä rivillä **ipconfig**- tiedoissa. Ikkunaa voi joutua vierittämään tälle riville pääsemiseksi.

```

C:\>ipconfig /all
Windows IP-määritykset
Isäntänimi . . . . . : Reijon
Ensisijainen DNS-liite . . . . . : oma
Solmutyyppi . . . . . : Hybridi
IP-reititys käytössä . . . . . : Ei
WINS-välityspalvelin käytössä . . . . . : Ei
  
```

5. Koneen merkki. Tämä ei ole välttämätöntä, mutta sen voi antaa.
6. Käyttöjärjestelmä. Se on Windows. Muita vaihtoehtoja ei ole.

## Näin lisenssi haetaan maahantuojalta

- Lähetä yllä haetut tiedot (SON, CPU ID eli MAC-osoite, lisenssikoneen nimi) [info@zenex.fi](mailto:info@zenex.fi). Liitä mukaan yhteystiedot
- Lisenssi pitäisi tulla vuorokaudessa.

## Näin se haetaan Internetin kautta

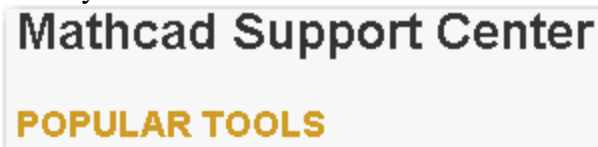
1. Mene [www.ptc.com](http://www.ptc.com).
2. Valitse **Support** ja sitten **Mathcad**.



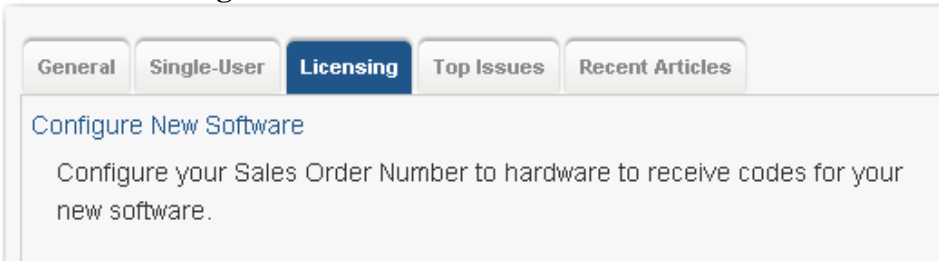
3. Voit joutua kirjautumaan tässä vaiheessa, mutta onneksi käyttäjätili on luotu jo (ellei, tässä [ohje](#))

Kirjaudu antamalla tunnuksesi (sähköpostiosoite ja salasana)

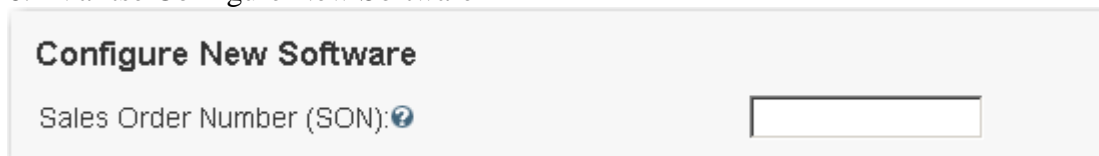
4. Olet nyt Mathcadin tukisivulla



5. Valitse **Licensing**-välilehti



6. Valitse Configure New Software

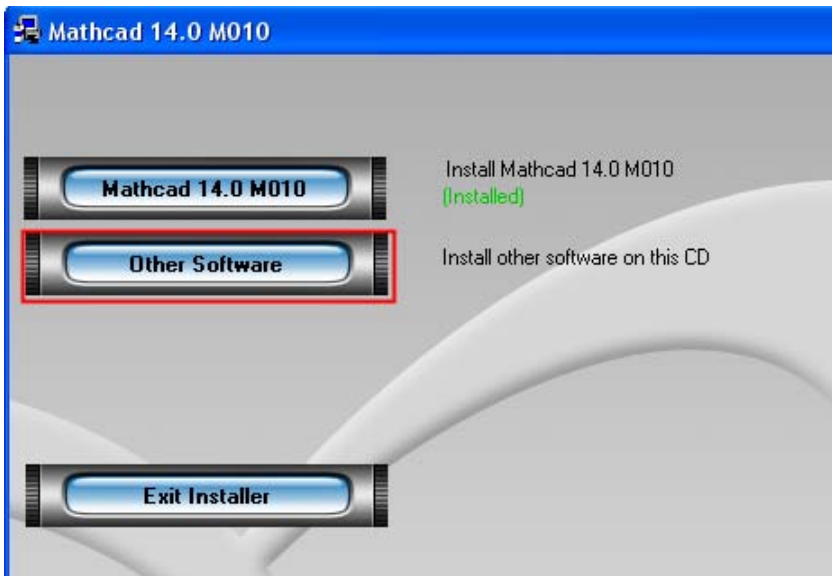


7. Nyt pyydetään seuraavia tietoja:  
SON (Sales Order Number, [lisätietoja](#))  
CPU ID (itse asiassa [MAC-osoite](#))  
Koneen merkki (HP, Dell jne, ei niin tärkeää)  
Käyttöjärjestelmä (Windows on Mathcadin kohdalla ainoa vaihtoehto)
8. Saat ilmoituksen, että lisenssi tulee kohta sähköpostiin.
9. Nyt voit siirtyä asentamaan lisenssipalvelin-ohjelmaa.

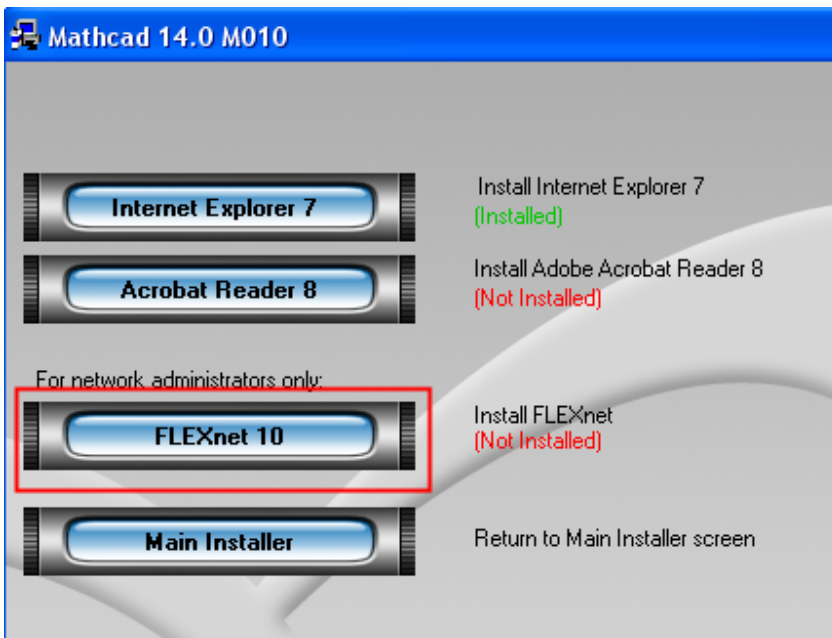
## 2. Lisenssihallinnan asentaminen Mathcadin asennusvalikosta

Lisenssihallinnan ohjelma FLEXnet voidaan asentaa erillisille lisenssipalvelimella tai jollekin työasemalle, joka on kiinni yrityksen verkossa jatkuvasti. FLEXnet voidaan asentaa myös varsinaiselle tiedostopalvelimelle, mutta se kannattaa usein rauhoittaa pelkästään tiedostopalvelinkäyttöön ja käyttää erillistä konetta lisenssihallintaan. Mathcadia ei tarvitse asentaa lisenssihallinnan koneelle, ellei sillä koneella käytetä Mathcadia.

1. Aseta CD asemaan. Asennus käynnistyy (tai valitse Setup.exe)
2. Valitse **Other Software** painike



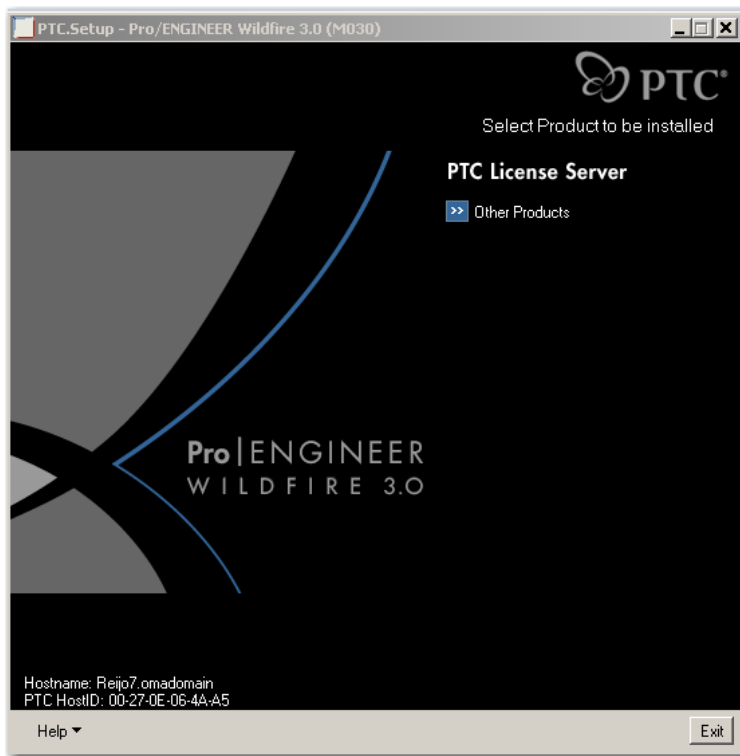
3. Valitse FLEXnet 10



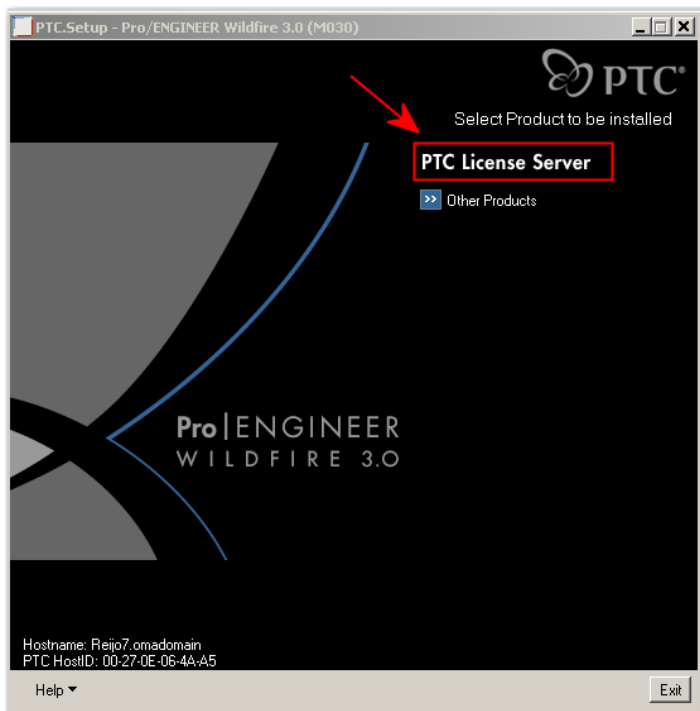
Seuraavassa vaiheessa selostetaan varsinainen asennus

### 3. Lisenssinhallinnan asentaminen suoraan levyltä

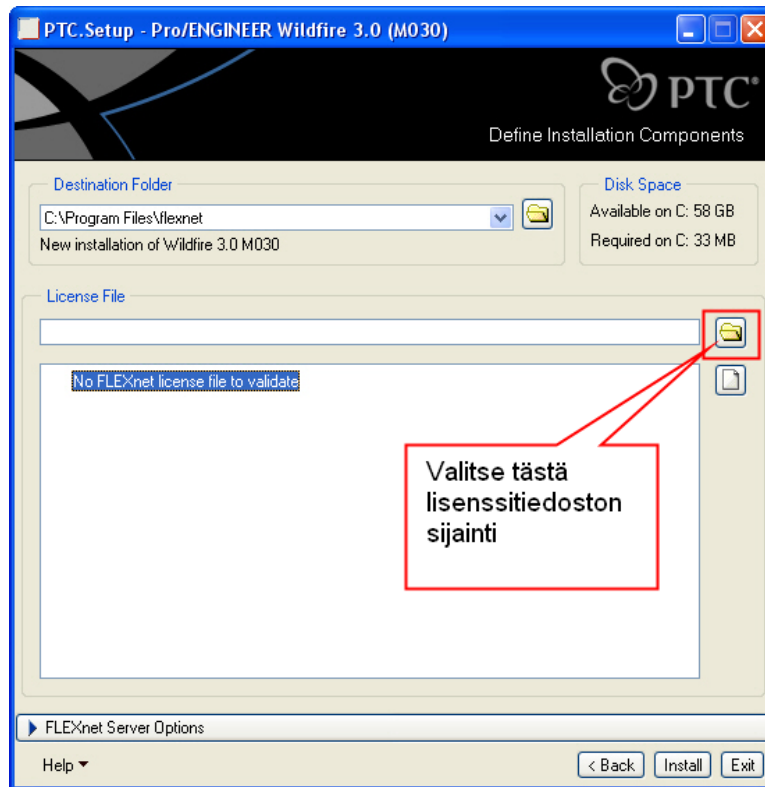
Jos olet edellisessä vaiheessa, PTCn lisenssihallinta käynnistyy automaattisesti. Jos haluat asentaa sen erikseen valitse CD:n Flex10 hakemistosta **Setup.exe**



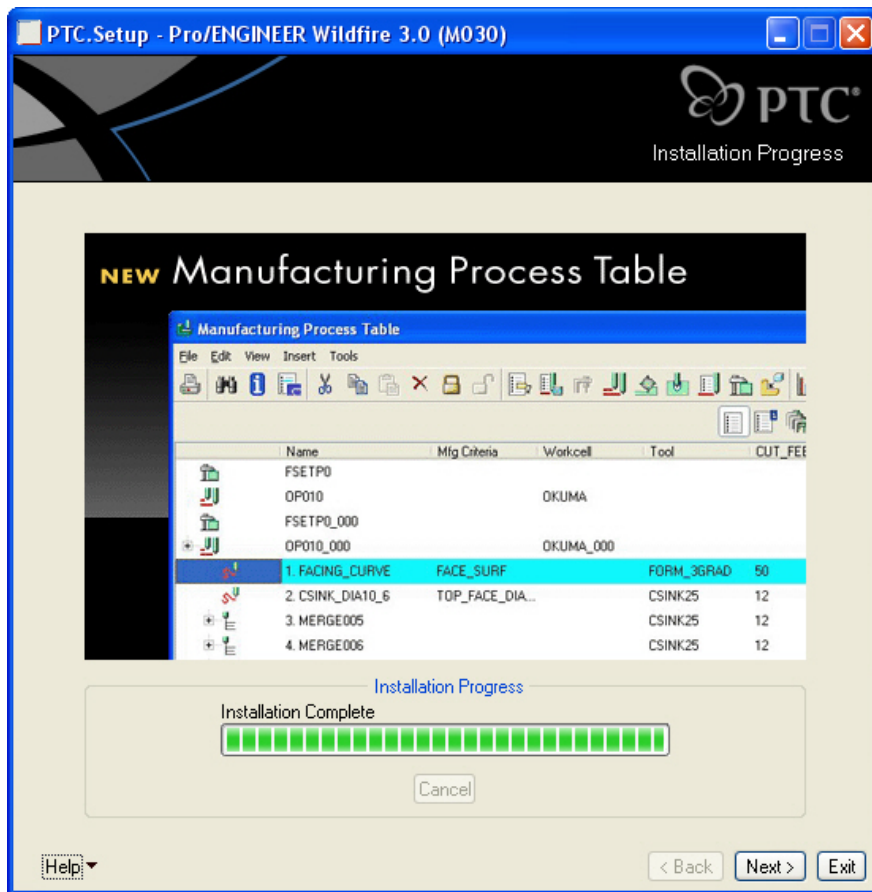
1. Nyt voit vielä tarkastaa, että **PTC HostID** vasemmassa alakulmassa vastaa saadussa lisenssitiedostossa olevaa. Tämä vaihe ei ole välttämätön, sillä ohjelmalla kyllä ilmoittaa, elleivät osoitteet täsmää
2. Valitse **PTC License Server**, jolloin alareunaan ilmestyy **Next**-painike ja siirrytään seuraavalle sivulle.



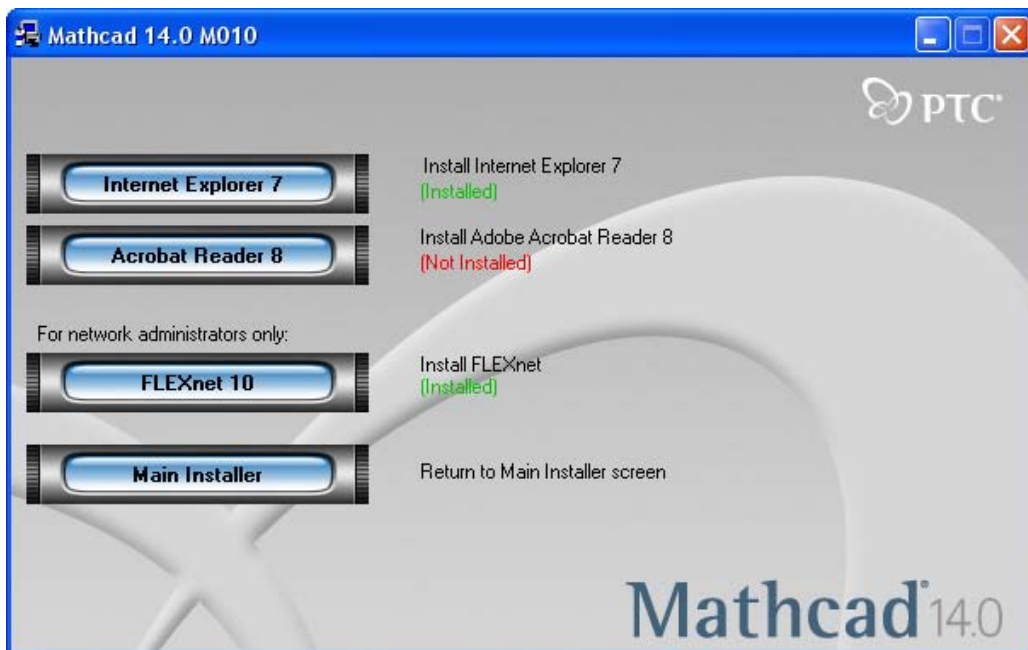
3. Paina **Next**, jonka jälkeen eteenpäin pääsee lisenssiehtojen hyväksymisen jälkeen.
4. Ohjelma kysyy FLEXnetin asennushakemistoa ja lisenssitiedoston sijaintia. Tiedosto haetaan kansiopainikkeella. Paina lopuksi **Install**.



FLEXnet asennus käynnistyy.



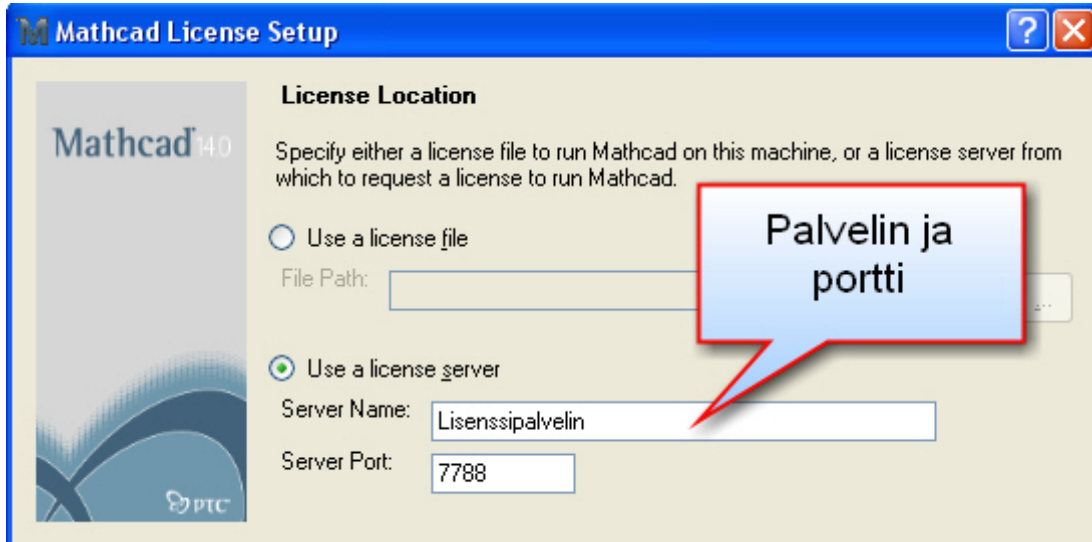
5. Kun asennus on mennyt loppuun, paina **Next**, jolloin palataan Mathcadn asennusohjelmaan.
6. Nyt asennusohjelmassa ilmoitetaan, että FLEXnet on asennettu.



7. Valitse **Main Installer** ja sen jälkeen **Exit Installer**. Asennus on valmis.

## 4. Lisenssipalvelimen käyttö

1. Käynnistä Mathcad. Jos lisenssipalvelin on käynnistetty tai palveluna samalla koneella; Mathcad todennäköisesti käynnistyy lisenssiä pyytämättä.
2. Ellei lisenssiä heti löydy, ohjelma pyytää ilmoittamaan lisenssin sijainnin. Se voi olla joko erillinen lisenssitiedosto tai äsken määritelty ja käynnistetty lisenssipalvelin. Lisenssipalvelimen nimi on sama kuin paikallisen koneen nimi, jos käytetään paikallisella koneella olevaa lisenssinhallintaa. Lisenssipalvelimen portin oletusarvo on 7788.

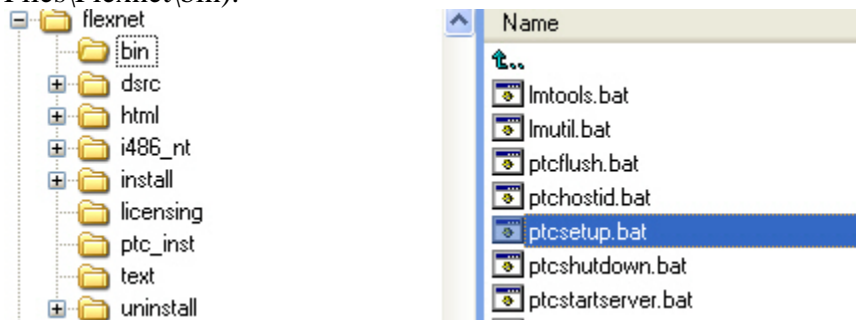


3. Kun lisenssin tai lisenssipalvelimen sijainti on kerran ilmoitettu, sitä ei enää uudestaan tarvitse tehdä. Seuraavalla kerralla Mathcad käynnistyy tätä kysymättä.

## 5. Lisenssitiedoston päivitys

Kun on saatu uusi lisenssitiedosto, se voidaan asentaa seuraavasti.

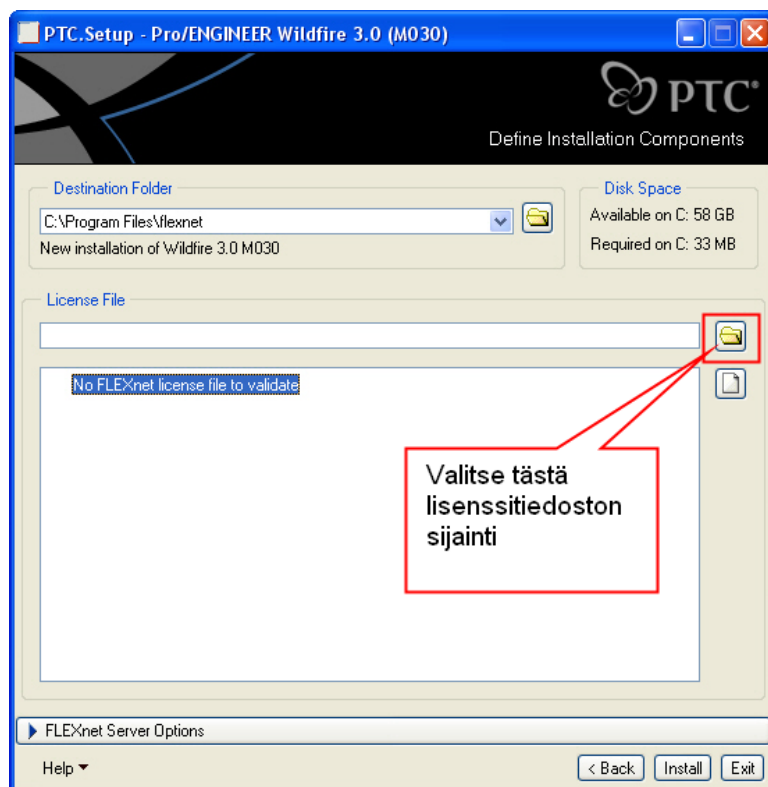
1. Kopioi uusi lisenssi tilapäisesti johonkin apuhakemistoon, josta se on helppo löytää (jos sähköpostin liitetiedostoilla on oma kansionsa, se käy hyvin eikä tiedostoa tarvitse erikseen kopioida toiseen paikkaan)
2. Käynnistä Flexnet\bin- kansiossa oleva PTCSETUP.BAT (yleensä C:\Program Files\Flexnet\bin).



3. PTC:n Flexnet käynnistyy



4. Osoita uutta lisenssitiedostoa  
Ohjelma päivittää lisenssitiedoston oikeaan paikkaan (yleensä C:\Program Files\Flexnet\licensing



5. Voit vielä tarkastaa , että kyseissä hakemistossa on nyt tämän päivän päivämäärällä oleva **license.dat** tiedosto.

